



Résultats de la 2^{ème} enquête sur le financement des entreprises

Contexte de l'enquête

Les résultats de la première enquête (réalisée par la FNTR au mois d'octobre sur un échantillon de près de 1000 entreprises) ont montré que 30% des entreprises ressentaient déjà à l'époque des évolutions dans leurs relations avec les établissements bancaires. Il s'agissait notamment de la réticence des financements. Les conditions d'obtention de crédit avaient donc changé pour une partie importante d'entreprises.

Afin de mieux connaître les difficultés des entreprises et de mesurer l'ampleur de la crise actuelle, la FNTR a décidé de lancer une deuxième enquête. Cette enquête a été réalisée sur la période du 27 novembre au 12 décembre 2008.

Panel des entreprises

Les résultats de l'enquête portent sur un panel de près de 700 entreprises.

Banques

Les entreprises qui n'ont pas eu de problèmes avec les banques lors de la première enquête :

La plupart des entreprises ayant répondu à la deuxième enquête sur le financement n'ont pas eu de problèmes avec les banques lors de la première enquête (87,1%). Parmi celles-ci un tiers n'avait pas besoin d'investissements (34,6%). Aujourd'hui la situation s'est empirée **pour 26,4% d'entreprises qui ne rencontraient pas de problèmes auparavant.**

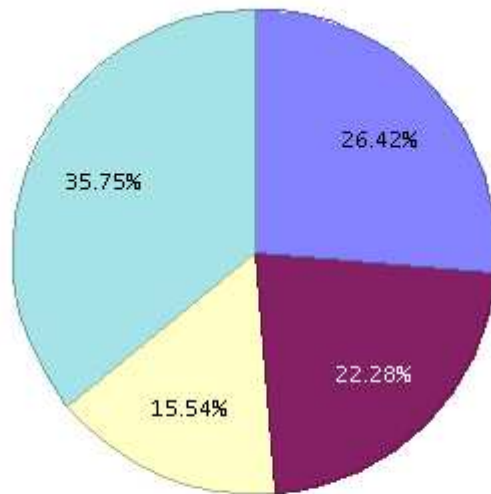
3,2% des entreprises ressentent une évolution positive et pour une large majorité (70,4%) la situation demeure inchangée.

Les entreprises qui avaient des problèmes avec les banques lors de la première enquête :

Les problèmes des entreprises signalés auparavant n'ont pas été résolus pour la majorité (58,3%), ils se sont même aggravés pour 25% d'entre elles.

Quels sont concrètement les problèmes rencontrés avec les banques ?

Concrètement, les banques sont de plus en plus méfiantes par rapport au secteur du transport (35,8%) et l'obtention d'un crédit devient de plus en plus difficile (26,4%).

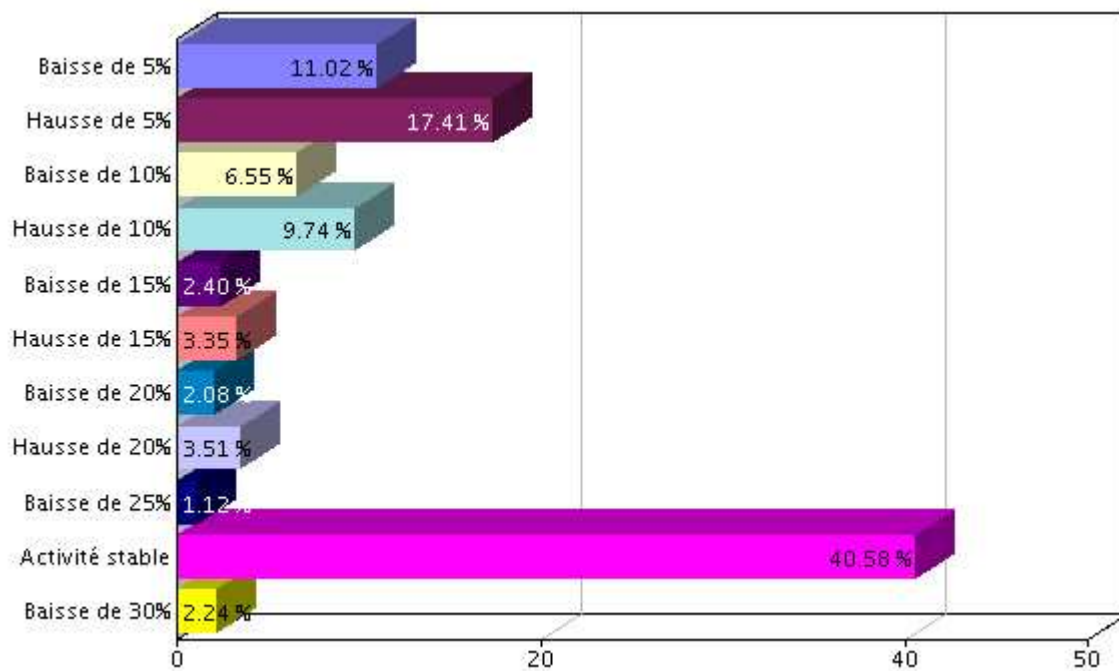


- Difficulté à obtenir un crédit
- Demande de garantie supplémentaire
- Augmentation des taux d'intérêt
- Méfiance par rapport au secteur du transport

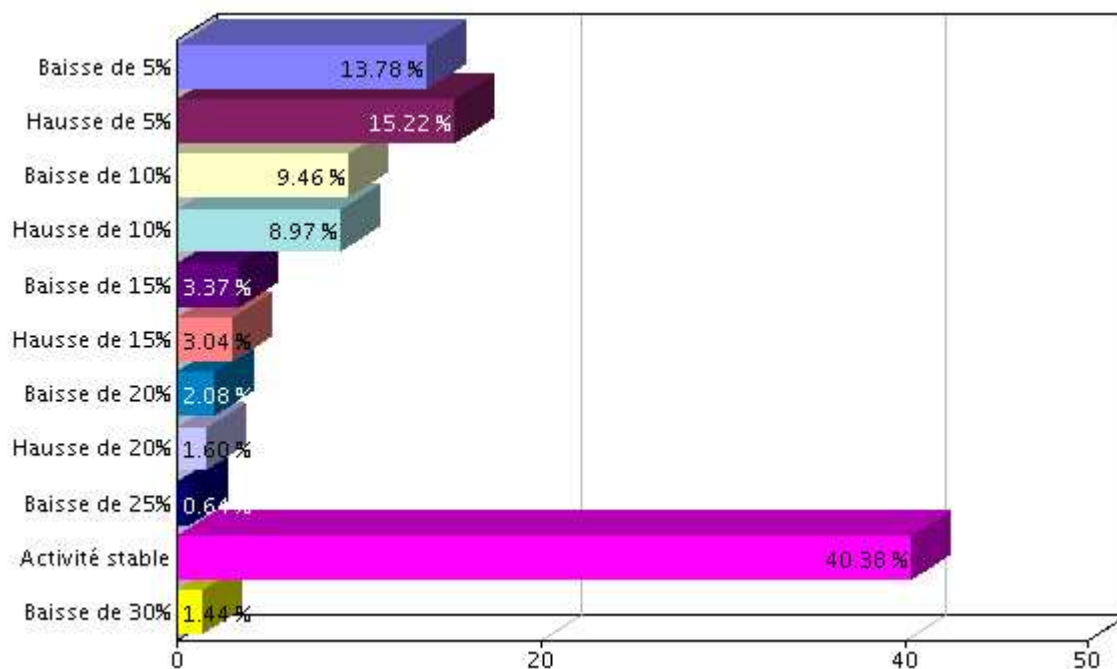
Entreprises

Evolution de l'activité en volume :

Les entreprises signalent que l'évolution de leur activité (en volume) en janvier 2008 était plutôt stable (40,6%). Une hausse est enregistrée par 34% d'entre elles, tandis que 25,4% des entreprises ont connu une baisse.



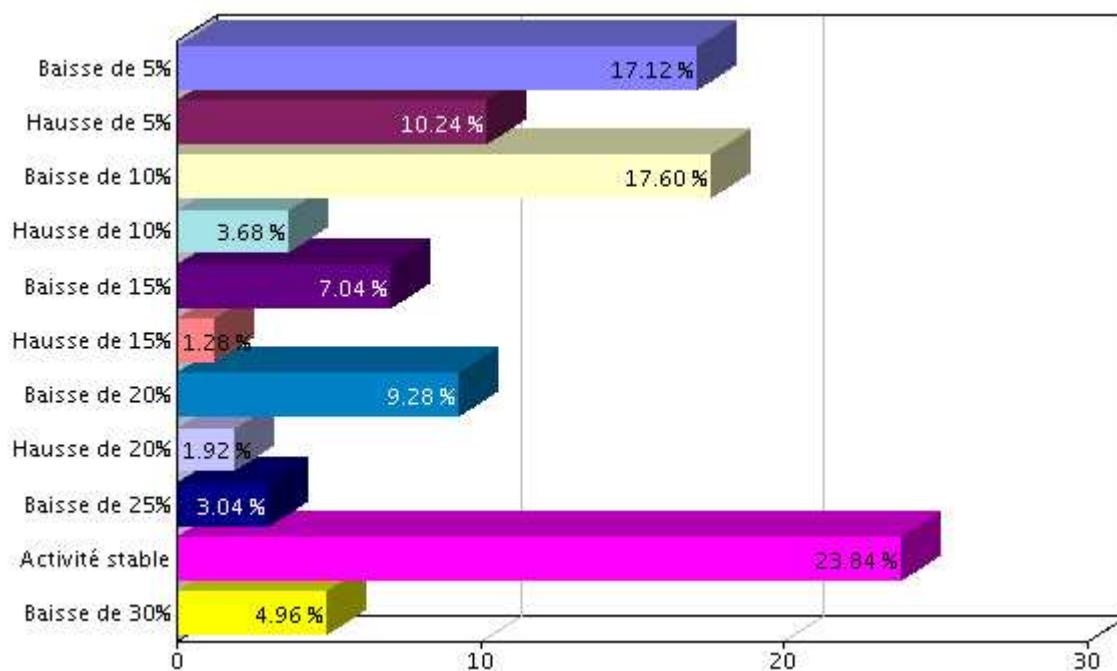
L'évolution de l'activité (en volume) en mai 2008 était également stable (40,4%). Une hausse est enregistrée par 28,8% d'entreprises, une baisse est signalée par 30,8% d'entre elles.



La situation a brusquement changé au mois d'octobre.

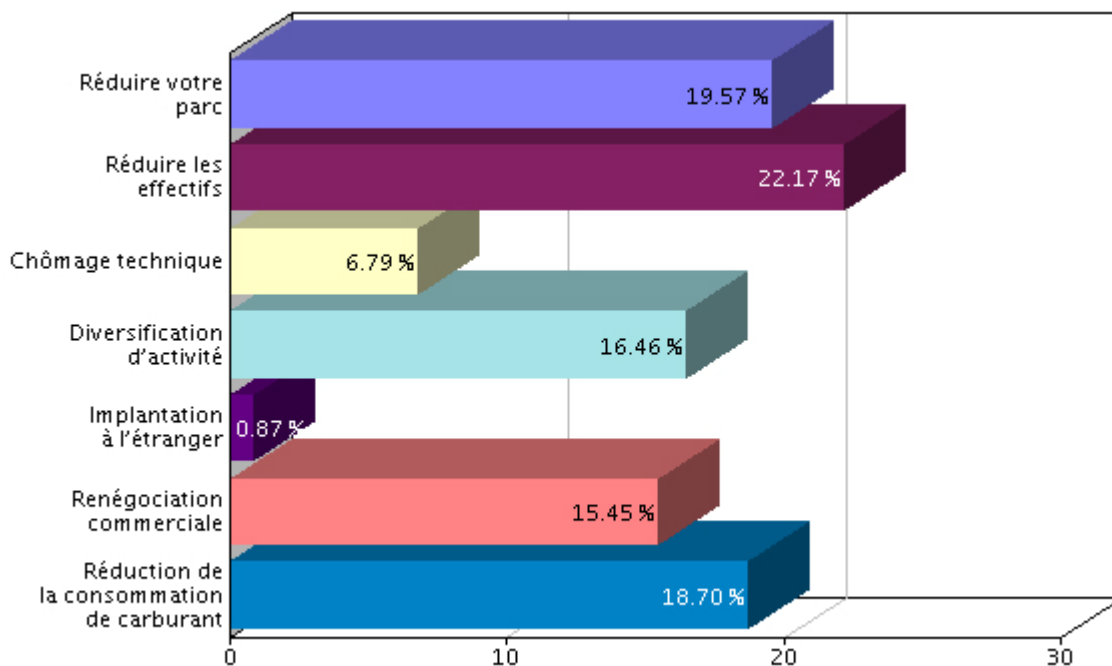
La plupart d'entreprises (**59,1%**) constatent désormais une baisse d'activité. Une baisse d'activité de 20% est signalée par 9,3% d'entreprises et 34,7% de transporteurs constate une baisse d'activité entre 5% et 10%.

La situation reste stable pour 23,8% d'entreprises et 17,1% constatent une hausse.



Quelles mesures envisagez-vous face à la crise ?

Différentes mesures sont envisagées par les entreprises de transport face à la crise. Parmi les principales on note la réduction des effectifs (22,2%), la réduction du parc (19,6%), la réduction de la consommation du carburant (18,7%) et la diversification d'activité (16,46%).



Clientèle

Quels sont les problèmes rencontrés avec la clientèle ?

Les principaux problèmes rencontrés avec la clientèle concernent la réduction du volume, la baisse des prix, mais également les fermetures d'usines, les impayés et la concurrence amplifiée par le cabotage.

