

Augmentation importante du poste carburant

Activité : L'activité reste morose au mois de février. Les volumes transportés sont toujours faibles. Les transports internationaux sont certes les plus impactés. Mais la concurrence entre transporteurs français est toujours vive.

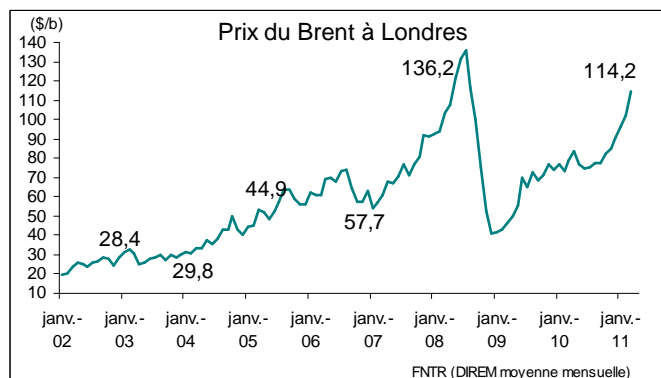
Coûts-Prix : L'ensemble des coûts de revient se situe à un niveau élevé, signalé par 87% des entreprises. C'est bien sûr le poste carburant qui a principalement augmenté en février. L'écart coûts-prix est signalé par 84,4% des entreprises. Les trésoreries et la marge nette des entreprises restent dans le rouge.

Investissements : La situation reste stable en termes d'investissements. Selon le CCFA, une hausse des commandes a été enregistrée en février sur le marché français des véhicules industriels : +59,8% par rapport à février 2010. Selon les prévisions de l'OVI, 2011 devrait être une année de reprise malgré quelques facteurs d'incertitude. L'hypothèse la plus solide est basée sur un renouvellement lié à la crise économique 2009-2010 qui n'a pas permis de remplacer les générations de véhicules des années 2004-2005. Il est encore trop tôt pour parler d'extension du parc. L'année 2011 devrait se terminer loin des résultats des années 2000 et sera encore une des plus faibles des 20 dernières années.

Défaillances : Selon la COFACE, le nombre de défaillances d'entreprises de transport routier s'est élevé à 110 au mois de février 2011. Les tribunaux de commerce enregistrent 232 défaillances d'entreprises au cours des 2 premiers mois 2011, soit une baisse de -8,3% par rapport à la même période de 2010 mais une hausse de +15,4% par rapport à 2008.

Carburants : Les prix du pétrole et du gazole étaient au cœur des préoccupations des professionnels au mois de février. En hausse constante depuis le mois de décembre, le prix du gazole est de plus en plus cher, malgré une parité euro - dollar favorable. Le 15 mars le prix du gazole professionnel à la cuve s'élevait à 106,8€/hl. En moyenne mensuelle, les prix du gazole ont augmenté de + 22,9% depuis mars 2010 et de +48,3% depuis mars 2009, leur niveau le plus bas après le record de 2008. Cette augmentation est la conséquence directe de la flambée des prix du pétrole qui a atteint 114,8 \$/b le 11 mars 2011.

Gazole : +48,3% en deux ans depuis mars 2009



Depuis le mois de décembre 2010 les prix du pétrole se trouvent en hausse constante. L'augmentation s'est accélérée fin février avec notamment les événements en Libye. Les craintes pour l'approvisionnement en gaz et en pétrole ont fait flamber les cours du Brent qui a frôlé 120\$. En moyenne mensuelle, le Brent a augmenté de 6,4% en février par rapport à janvier et de +12,8% par rapport à décembre.

L'envolée des cours du pétrole continue début mars. Le 11 mars 2011 le cours du Brent était à 114,8\$ le baril, soit +6,9% depuis fin février.

Dans le même temps, l'euro a enregistré une parité de 1€ = 1,36\$ en moyenne au mois de février. La monnaie européenne continue à se renforcer.



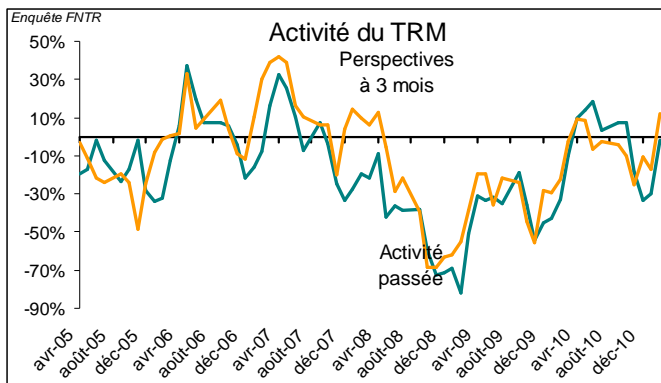
La hausse du pétrole a directement entraîné une augmentation des prix des carburants. Les prix du gazole ont franchi la barre de 100€/hl en décembre 2010 et ne cessent pas d'augmenter depuis. Le 15 mars le prix du gazole professionnel à la cuve a atteint 106,8€/hl, soit une hausse de +4,4% en un mois.

La moyenne mensuelle de février était en hausse de +3,6% par rapport à la moyenne de janvier et de +8,2% par rapport à la moyenne de décembre. En moyenne mensuelle les prix du gazole ont augmenté de + 22,9% depuis mars 2010 et de +48,3% depuis mars 2009, leur niveau le plus bas.

Rappelons que le prix moyen de 2010 se situe à +16,2% avant remboursement et à +16,9% après remboursement par rapport à la moyenne de l'année 2009.

Février 2011 : l'activité reste morose

Tendances générales de l'activité



L'activité était plutôt molle au mois de janvier. Elle reste morose au mois de février. Aucune tendance ne se dégage pour les prochains mois.

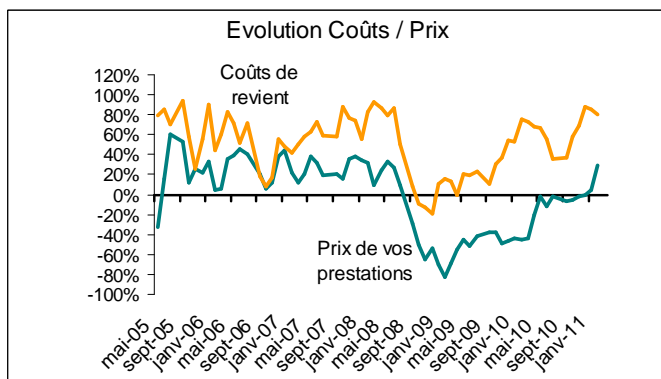
Pour ce mois-ci, 22% des entreprises signalent une baisse de leur activité. Les transports internationaux restent fortement impactés tandis que d'autres types de transport et notamment les trafics nationaux enregistrent une légère amélioration par rapport au mois précédent.

Les chiffres d'affaires des entreprises s'améliorent légèrement par rapport au mois précédent.

La concurrence des transporteurs français est toujours en hausse au mois de février. Le recours à la sous-traitance reste stable.

Les professionnels manquent toujours de visibilité, la situation devrait rester au même niveau dans les prochains mois selon eux (enquête FNTR).

84,4% des entreprises signalent une dégradation de l'écart coûts-prix

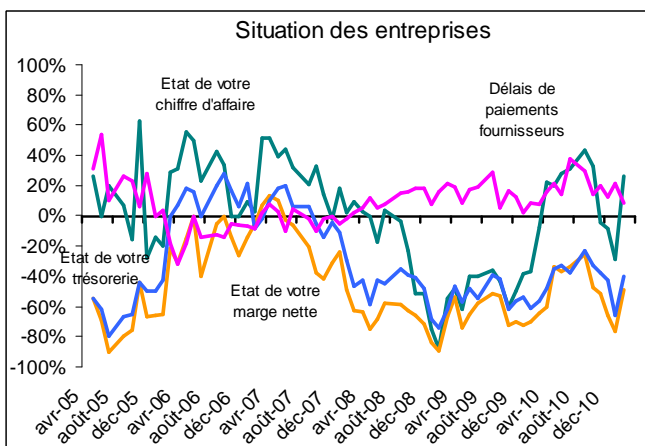


Les coûts de revient restent sur une tendance haussière ; l'augmentation est signalée par 87% des entreprises au mois de février. C'est notamment le poste carburant qui augmente le plus avec la flambée des prix du gazole.

Les prix sont toujours en stagnation selon les chefs d'entreprises ayant répondu à l'enquête. La note de conjoncture de la Banque de France quant à elle enregistre un solde d'opinion +21 pour l'évolution des prix au mois de février pour le secteur du transport et de l'entreposage.

La dégradation de l'écart entre les coûts et les prix est signalée par 84,4% des entreprises.

La situation financière reste dans le rouge

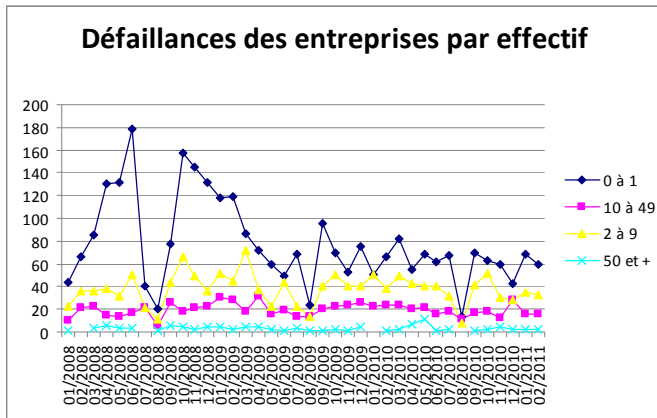


Bien qu'on puisse enregistrer une légère amélioration par rapport au mois précédent, les trésoreries des entreprises restent impactées : 47% des entreprises notent une dégradation de leur trésorerie au mois de février. La note de conjoncture de la Banque de France enregistre un solde d'opinion positif de +3 pour l'évolution des trésoreries dans le secteur du transport et de l'entreposage au mois de février.

Les délais de paiement des clients tentent à se stabiliser. Leur hausse est encore signalée par 20% des entreprises interrogées au mois de février.

La marge nette des entreprises reste dans le rouge. Au mois de février, 58% des entreprises notent une baisse de leur marge contre 79% au mois de janvier.

Février 2011 : 110 entreprises défaillantes



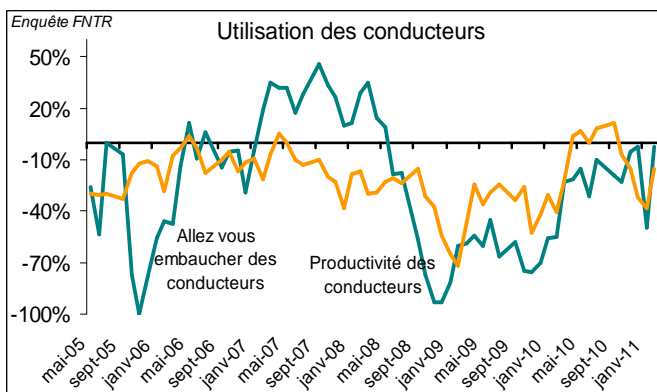
Source : COFACE

Selon la COFACE, le nombre de défaillances d'entreprises de transport routier s'est élevé à 110 au mois de février 2011, en baisse de -9,8% par rapport à janvier 2011.

Le bilan des deux premiers mois 2010 montre 232 entreprises défaillantes, soit une baisse de -8,3% par rapport à la même période en 2010 mais une hausse de +15,4% par rapport aux deux premiers mois de 2008.

Le nombre de défaillances de TPE de 0 à 1 salarié est un peu plus élevé que sur les deux premiers mois de 2010. En ce qui concerne les défaillances des entreprises de plus de 50 salariés, 4 entreprises défaillantes ont été enregistrées dans cette catégorie au cours de deux mois 2011 contre seulement 1 entreprise en 2010.

Perspectives d'emploi pour le 2^{ème} trimestre 2011

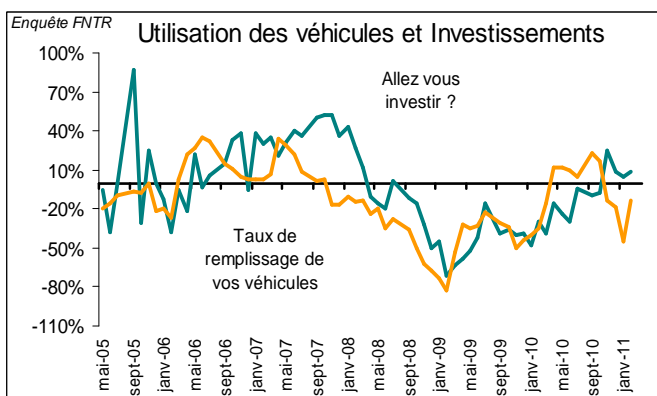


Selon l'enquête de conjoncture de la FNTR, la situation en termes d'emplois s'améliore : 49% des chefs d'entreprises envisagent d'augmenter leurs effectifs contre 25% le mois précédent. La productivité par conducteur s'améliore également.

Le baromètre Manpower prévoit une amélioration des perspectives d'emploi en France au 2^{ème} trimestre 2011. Le solde net d'emploi corrigé des variations saisonnières s'établit à +3%. Cependant, une large majorité (92%) des employeurs interrogés dans l'économie en générale n'envisagent aucune modification de leurs effectifs.

Dans le secteur du transport et de la logistique la prudence est de mise. Le solde net d'emploi s'établit à +2% et ne varie pratiquement pas par rapport au trimestre et à l'année précédente.

Marché du VI : reprise en 2011, mais des résultats encore loin des années 2000



Selon l'enquête de conjoncture de la FNTR, 55% des entreprises envisagent d'investir en matériel de transport. Le taux de remplissage des véhicules reste dans le rouge avec cependant une légère amélioration par rapport au mois précédent.

Selon les indicateurs du CCFA, le marché français de véhicules industriels de plus de 5 tonnes, tous secteurs confondus, se trouve en hausse au mois de février. Le nombre d'immatriculations s'élève à 3 451, ce qui correspond à une hausse de +59,8% par rapport à février 2010. Au cours des 2 premiers mois 2011, le marché des VI connaît une hausse de +58,1% par rapport à la même période de 2010 avec 7 386 immatriculations enregistrées.

Selon les prévisions de l'OVI, 2011 devrait être une année de reprise avec des facteurs d'incertitude. Les experts restent prudents sur la reprise ferme des commandes. L'hypothèse la plus solide est basée sur le renouvellement lié à la période de crise 2009-2010 qui n'a pas permis de remplacer les générations de véhicules des années 2004-2005. Il est encore tôt pour parler des extensions des flottes. Quoi qu'il arrive, l'année 2011 devrait se terminer loin des résultats des années 2000 et sera encore une des plus faibles des 20 dernières années.