

Les volumes s'améliorent mais n'entraînent toujours pas de hausse de prix

Activité : L'activité enregistre une amélioration au mois de mars. Les volumes transportés sont plus positifs pour tous les types de transport, y compris les trafics internationaux. Cependant, les tensions entre confrères augmentent et les évolutions de tarifs tardent à se concrétiser.

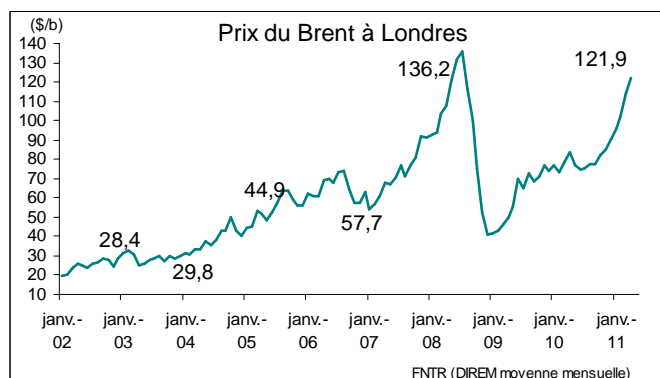
Coûts-Prix: Les coûts de revient se situent à un niveau élevé, signalé par 87% des entreprises pour le deuxième mois consécutif. L'augmentation du poste carburant ainsi que le 44t ont un impact sur les difficultés tarifaires des entreprises malgré des volumes d'activité à la hausse. La dégradation de l'écart coûts-prix est signalée par 67,4% des entreprises. Les trésoreries et la marge nette restent dans le rouge. Les délais de paiement des clients s'allongent à nouveau.

Investissements: Le vieillissement du parc a trouvé ces limites. Le volume des investissements explose en 2011 : au cours du 1^{er} trimestre, le marché du véhicule industriel a connu une hausse de +60% des commandes par rapport à la même période en 2010 avec 11 742 immatriculations enregistrées (source CCFA). Le marché de l'occasion manifeste également une reprise. Cette tendance est corrélée par l'augmentation très nette des badges d'autoroutes depuis le début de l'année et notamment en mars.

Défaillances : Selon la COFACE, le nombre de défaillances d'entreprises de transport routier s'est élevé à 138 au mois de mars 2011. Les tribunaux de commerce enregistrent 370 défaillances d'entreprises au cours du 1^{er} trimestre 2011, soit une baisse de -10% par rapport à la même période de 2010 mais une hausse de +6,6% par rapport au 1^{er} trimestre 2008.

Carburants : Les prix du pétrole et du gazole étaient toujours en hausse au mois de mars. Le prix du gazole a augmenté davantage en mars avant de se stabiliser à un niveau élevé. Le 18 avril le prix du gazole professionnel à la cuve s'élevait à 107€/hl. Le prix moyen de 2011 se situe à +16,6% avant remboursement et à +17,2% après remboursement par rapport à la moyenne de l'année 2010. Cette augmentation du gazole est la conséquence directe de la flambée des prix du pétrole qui ont atteint 125,4 \$/b le 29 avril 2011 en se rapprochant de plus en plus du record de juillet 2008.

Gazole : de plus en plus cher



Les prix du pétrole ne cessent pas leur hausse depuis plusieurs mois. En moyenne mensuelle, le Brent a augmenté de 11,5% en mars par rapport à février et de +18,6% par rapport à janvier.

L'envolée des cours du pétrole s'est poursuivie au mois d'avril. Les cours ont dépassé le seuil de 120 \$ le baril en se rapprochant de plus en plus du record de juillet 2008. Le 29 avril 2011 le cours du Brent a atteint 125,4\$ le baril, soit une augmentation de +8,9% en un mois.

Dans le même temps, l'euro a enregistré une parité de 1€=1,4\$ en moyenne au mois de mars. La monnaie européenne continue à se renforcer.



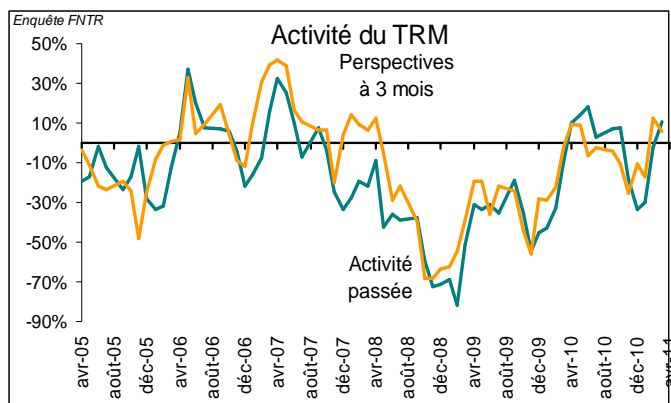
Les prix du gazole étaient de plus en plus élevés au mois de mars malgré une parité euro - dollar favorable. Ils se sont stabilisés actuellement à un niveau haut. Le 18 avril le prix du gazole professionnel à la cuve a été enregistré à 107€/hl, pratiquement le même niveau que le mois précédent.

La moyenne mensuelle de mars était en hausse de +2,8% par rapport à la moyenne de février et de +6,5% par rapport à la moyenne de janvier. Rappelons qu'en moyenne mensuelle les prix du gazole ont augmenté de +22,7% depuis mars 2010 et de +48% depuis mars 2009, leur niveau le plus bas.

Le prix moyen de 2011 se situe à +16,6% avant remboursement et à +17,2% après remboursement par rapport à la moyenne de l'année 2010.

Mars 2011 : une légère amélioration de l'activité

Tendances générales de l'activité



L'activité s'améliore légèrement au mois de mars par rapport au mois de février, ce qui ressort de l'enquête de conjoncture de la FNTR.

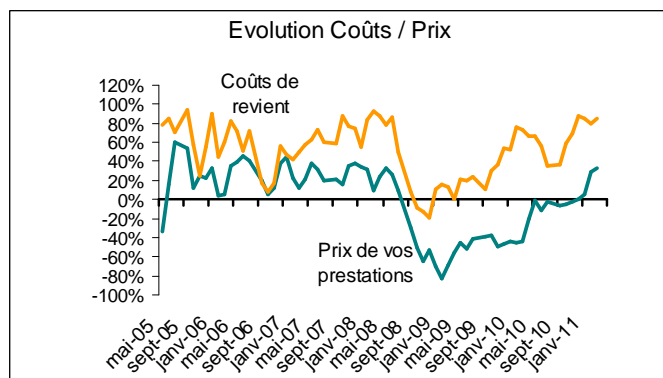
Pour ce mois-ci, seuls 15% des entreprises signalent une baisse de leur activité. On note une amélioration pour tous les types de transport, même les transports internationaux. L'activité est surtout en hausse pour la distribution interurbaine et les trafics nationaux.

Les chiffres d'affaires des entreprises se stabilisent par rapport au mois précédent.

La concurrence des transporteurs français reste vive. Le recours à la sous-traitance augmente avec la hausse des volumes.

En termes de perspectives, la situation devrait rester au même niveau pour les trafics nationaux et internationaux dans les prochains mois et connaître une amélioration au niveau régional selon les professionnels (enquête FNTR).

Les coûts de revient restent élevés

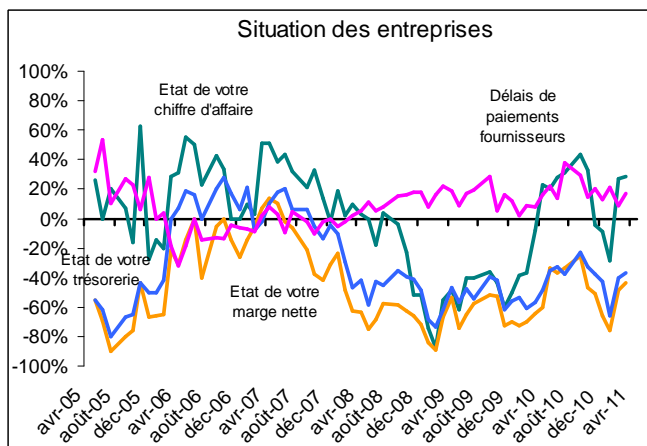


Les coûts de revient restent élevés, leur augmentation est signalée par 87% des entreprises au mois de mars. Le poste carburant pèse de plus en plus lourd avec la flambée des prix du pétrole et du gazole.

Les prix de revient sont plutôt stables par rapport au mois précédent selon les chefs d'entreprises ayant répondu à l'enquête. La note de conjoncture de la Banque de France quant à elle enregistre un solde d'opinion +11 pour l'évolution des prix au mois de mars pour le secteur du transport et de l'entreposage.

La dégradation de l'écart entre les coûts et les prix est signalée par 67,4% des entreprises ce mois-ci contre 84,4% le mois précédent.

Pas d'amélioration de la situation financière

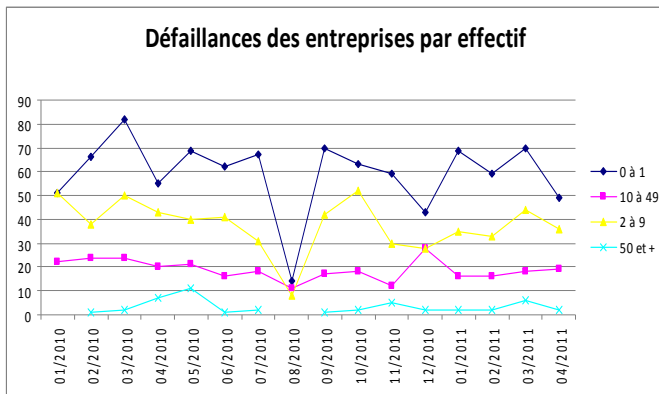


Les trésoreries sont toujours impactées : 43% des entreprises notent une dégradation de leur trésorerie au mois de mars. La note de conjoncture de la Banque de France enregistre un solde d'opinion négatif de -8 pour l'évolution des trésoreries dans le secteur du transport et de l'entreposage au mois de mars.

Les délais de paiement des clients s'allongent à nouveau. Leur hausse est encore signalée par 22% des entreprises interrogées au mois de mars.

Comme la trésorerie, la marge nette des entreprises reste dans le rouge. Au mois de mars, 54% des entreprises notent une baisse de leur marge.

1^{er} trimestre 2011 : 370 entreprises défaillantes



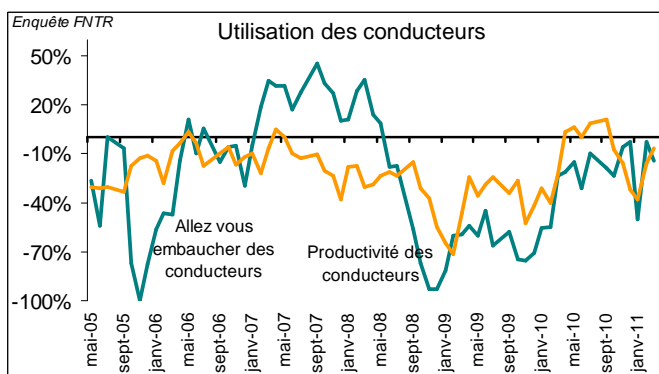
Source : COFACE

Selon la COFACE, le nombre de défaillances d'entreprises de transport routier s'est élevé à 138 au mois de mars 2011, en hausse de +25,5% par rapport à février 2011.

Le bilan du premier trimestre 2011 montre 370 entreprises défaillantes, soit une baisse de -10% par rapport à la même période en 2010, -36,2% par rapport au premier trimestre 2009, mais une hausse de +6,6% par rapport au premier trimestre 2008.

Les défaillances des entreprises de plus de 50 salariés sont inquiétantes: 10 entreprises défaillantes ont été enregistrées dans cette catégorie au cours du 1^{er} trimestre 2011 contre 3 entreprises en 2010.

Emploi : pas d'amélioration selon les chefs d'entreprises

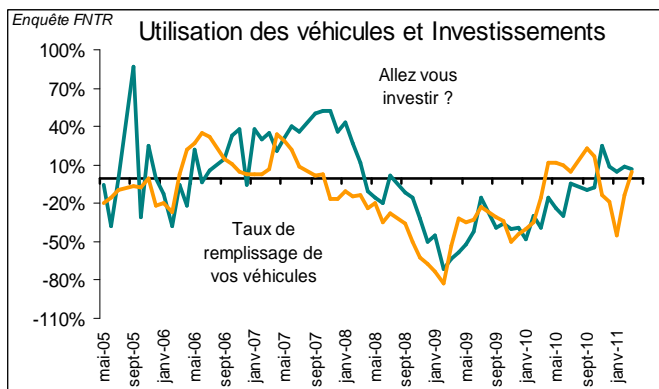


Selon l'enquête de conjoncture de la FNTR, la situation en termes d'emplois se dégrade légèrement par rapport au mois précédent: 57% des chefs d'entreprises n'envisagent pas d'augmenter leurs effectifs. La productivité par conducteur quand à elle continue à s'améliorer.

Rappelons que le baromètre Manpower a prévu une amélioration des perspectives d'emploi en France au 2^{ème} trimestre 2011. Le solde net d'emploi corrigé des variations saisonnières s'établit à +3%. Cependant, une large majorité (92%) des employeurs interrogés dans l'économie en générale n'envisagent aucune modification de leurs effectifs.

Dans le secteur du transport et de la logistique la prudence est de mise. Le solde net d'emploi s'établit à +2% et ne varie pratiquement pas par rapport au trimestre et à l'année précédente.

Immatriculations au cours du 1^{er} trimestre 2011 : +60%



Selon l'enquête de conjoncture de la FNTR, la situation en termes d'investissement se stabilise : 53% des entreprises envisagent d'investir en matériel de transport. Le taux de remplissage des véhicules s'améliore nettement au mois de mars.

Selon les indicateurs du CCFA, le marché français de véhicules industriels de plus de 5 tonnes, tous secteurs confondus, se trouve en hausse au mois de mars. Le nombre d'immatriculations s'élève à 4 361, ce qui correspond à une hausse de +63,7% par rapport à mars 2010.

Au cours du 1^{er} trimestre 2011, le marché des VI connaît une hausse de +60% par rapport à la même période de 2010 avec 11 742 immatriculations enregistrées.