

Activité : les promesses du premier quadrimestre ne se confirment pas

Activité : La progression d'activité des 4 premiers mois ne se retrouve pas au mois de mai. A nombre de jours constants et avec un prix du gazole constant, l'activité du mois de mai est équivalente à celle d'avril. Les volumes transportés restent cependant positifs pour tous les types de transport, à l'exception encore une fois des trafics internationaux.

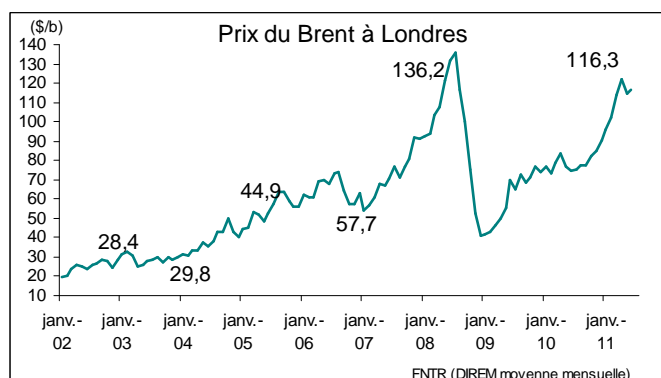
Coûts-Prix : Les coûts de revient se stabilisent. Leur augmentation est signalée par 64% des entreprises au mois de mai contre 83% le mois précédent. L'écart coûts-prix reste au même niveau ; sa dégradation est signalée par 51,1% des entreprises. Les trésoreries et la marge enregistrent une légère amélioration tout en restant dans le rouge. En ce qui concerne les délais de paiement, leur hausse est signalée par 20% des entreprises interrogées au mois de mai contre 33% au mois d'avril. Quant aux perspectives d'emploi, les employeurs du secteur du transport et de la logistique anticipent une augmentation mesurée de leurs effectifs au 3^{ème} trimestre 2011 (Baromètre Manpower).

Investissements : La spectaculaire reprise des investissements des entreprises ne se dément pas au mois de mai : +77,4% du nombre d'immatriculation de véhicules industriels. Au cours des 5 premiers mois 2011, le marché du véhicule industriel enregistre une hausse des commandes de +59% par rapport à la même période en 2010 avec 20 357 immatriculations (source CCFA).

Défaillances : Selon la COFACE, le nombre de défaillances d'entreprises de transport routier s'est élevé à 127 au mois de mai 2011. Les tribunaux de commerce enregistrent 603 défaillances d'entreprises au cours des 5 premiers mois 2011, soit une baisse de -10,9% par rapport à la même période de 2010 et une baisse de -27% par rapport à 2009.

Carburants : Après un léger repli au mois de mai, les prix du pétrole sont repartis à la hausse début juin. Le gazole a suivi cette tendance. Il a enregistré une baisse au mois de mai restant à un niveau élevé, et s'est orienté à nouveau à la hausse début juin. Le 15 juin le prix du gazole professionnel à la cuve s'élevait à 103,7€/hl, une hausse de +2,6% en un mois. Le prix moyen de 2011 se situe à +16,3% avant remboursement et à +15,9% après remboursement par rapport à la moyenne de l'année 2010.

Gazole : à nouveau à la hausse



Après une hausse constante depuis plusieurs mois, les prix du pétrole ont connu une légère baisse au mois de mai. Ils se sont retrouvés à leur niveau du mois de mars avec les valeurs élevées. En moyenne mensuelle, le Brent a baisse de -5,9% en mai par rapport à avril, il est resté au même niveau (+0,6%) par rapport à mars.

Début juin les prix du pétrole sont repartis à nouveau à la hausse. Le 10 juin 2011 le cours du Brent était de 117\$ le baril, soit une hausse de 3,8% en deux semaines.

Dans le même temps, l'euro a enregistré une parité de 1€ = 1,43\$ en moyenne au mois de mai, un léger recul par rapport au mois précédent.



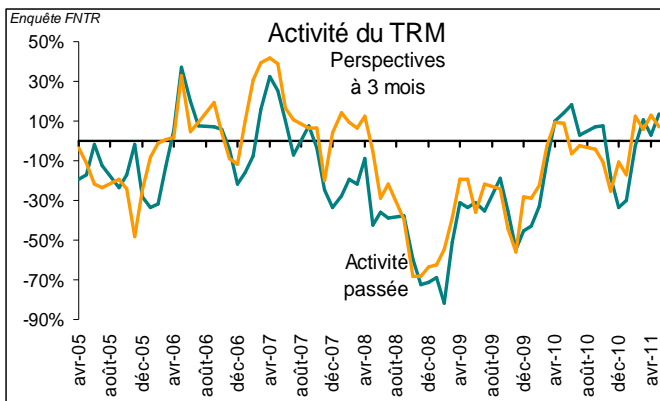
Les prix du gazole ont été en légère baisse au mois de mai par rapport au mois d'avril. Cependant, cette baisse a été de courte durée : début juin les prix du gazole s'orientent à nouveau à la hausse. Le 15 juin le prix du gazole professionnel à la cuve a été enregistré à 103,7€/hl, une hausse de +2,6% depuis un mois.

La moyenne mensuelle du mois de mai était en baisse de -3,9% tant par rapport à la moyenne du mois d'avril que par rapport à la moyenne du mois de mars.

Le prix moyen de 2011 se situe à +16,3% avant remboursement et à +15,9% après remboursement par rapport à la moyenne de l'année 2010.

Mai 2011 : le boum d'activité n'est plus d'actualité

Tendances générales de l'activité



Les professionnels ne retrouvent pas au mois de mai les volumes constaté pendant les trois premiers mois. Les volumes sont au même niveau qu'au mois d'avril et, ce qui ressort de l'enquête de conjoncture de la FNTR.

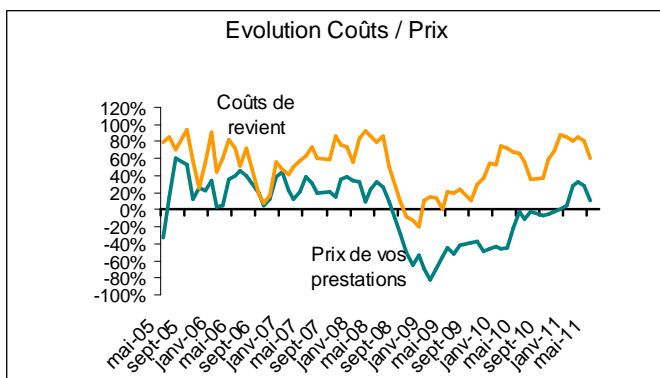
Pour ce mois-ci, 11% des entreprises signalent une baisse de leur activité. La distribution urbaine et les trafics nationaux enregistrent les meilleures performances. Quant aux transports internationaux, ils continuent à se dégrader.

Les chiffres d'affaires des entreprises se stabilisent par rapport au mois précédent.

La concurrence des transporteurs étrangers et les confrères français reste stable. Il est de même pour le recours à la sous-traitance.

Les chefs d'entreprises sont plutôt positifs en termes de perspectives à l'exception du transport international pour lequel ils prévoient la suite de la dégradation (enquête FNTR).

Les coûts de revient se stabilisent

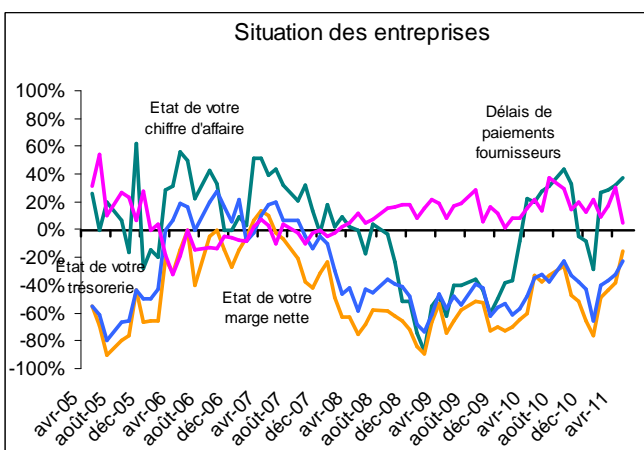


Les coûts de revient se stabilisent, leur augmentation est signalée par 64% des entreprises au mois de mai contre 83% le mois précédent.

Les prix de revient sont également stables selon une majorité des chefs d'entreprises ayant répondu à l'enquête. La note de conjoncture de la Banque de France quant à elle enregistre un solde d'opinion +6 pour l'évolution des prix au mois de mai pour le secteur du transport et de l'entreposage.

L'écart entre les coûts et les prix reste au même niveau que le mois précédent, sa dégradation est signalée par 51,1% des entreprises ce mois-ci.

Situation financière : légère amélioration

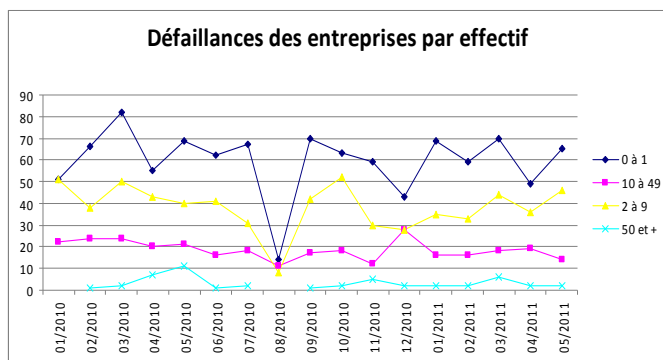


L'état de la trésorerie des entreprises au mois de mai s'améliore mais reste cependant dans le rouge: 40% des entreprises notent une dégradation de leur trésorerie. La note de conjoncture de la Banque de France enregistre un solde d'opinion négatif de -14 pour l'évolution des trésoreries dans le secteur du transport et de l'entreposage au mois de mai.

La situation devient plus positive en ce qui concerne les délais de paiement. Leur allongement est signalé par 20% des entreprises interrogées au mois de mai contre 33% le mois précédent.

Comme la trésorerie, la marge nette des entreprises s'améliore mais reste dans le rouge. Au mois de mai, 42% des entreprises notent une baisse de leur marge par rapport au 54% au mois d'avril.

5 premiers mois 2011 : 603 entreprises défaillantes



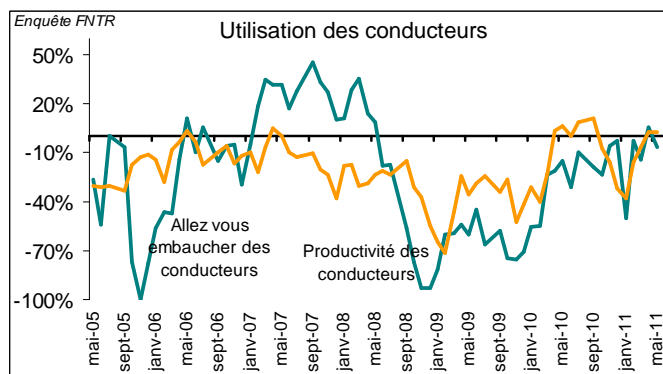
Source : COFACE

Selon la COFACE, le nombre de défaillances d'entreprises de transport routier s'est élevé à 127 au mois de mai 2011, en hausse de +19,8% par rapport à avril 2011.

Le bilan des 5 premiers mois 2011 montre 603 entreprises défaillantes, soit une baisse de -10,9% par rapport à la même période en 2010, -27% par rapport aux 5 premiers mois 2009, et une baisse de -15,8% par rapport à la même période en 2008.

Les défaillances des entreprises de plus de 50 salariés sont nombreuses mais en baisse par rapport à la même période en 2010: 14 entreprises défaillantes ont été enregistrées dans cette catégorie au cours des 5 premiers mois 2011 contre 21 en 2010.

Perspectives d'emploi pour le 3^{ème} trimestre 2011

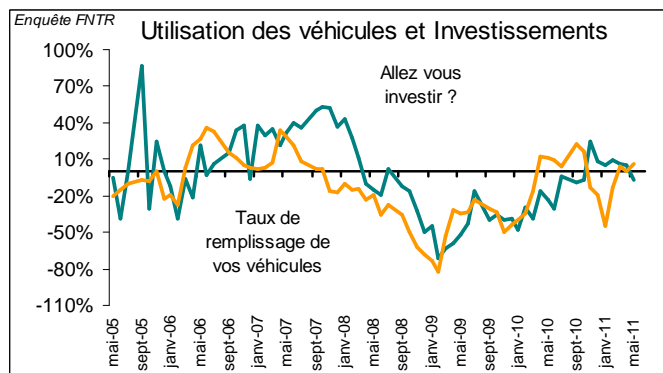


Selon l'enquête de conjoncture de la FNTR, la situation en termes d'emplois se dégrade au mois de mai: 47% des chefs d'entreprises envisagent d'augmenter leurs effectifs. La productivité par conducteur reste stable.

Cependant, le Baromètre Manpower révèle une amélioration des perspectives d'emploi en France pour le 3^{ème} trimestre 2011, avec un solde net d'emploi corrigé des variations saisonnières qui s'établit à +5%.

Les employeurs du secteur du transport et de la logistique anticipent une augmentation mesurée de leurs effectifs. Le solde net d'emploi s'établit à +3%. Il reste stable par rapport au trimestre précédent, mais progresse toutefois d'une année sur l'autre.

Immatriculations au cours des 5 premiers mois 2011 : +59%



Selon l'enquête de conjoncture de la FNTR, la situation en termes d'investissement s'affaibli par rapport au mois précédent: 47% des entreprises envisagent d'investir en matériel de transport, dans la majorité des cas en renouvellement. Le taux de remplissage des véhicules s'améliore.

Selon les indicateurs du CCFA, le marché français de véhicules industriels de plus de 5 tonnes, tous secteurs confondus, se trouve en hausse au mois de mai. Le nombre d'immatriculations s'élève à 4 542, ce qui correspond à une hausse de +77,4% par rapport à mai 2010.

Au cours de cinq premiers mois 2011, le marché des VI connaît une hausse de +59% par rapport à la même période de 2010 avec 20 357 immatriculations enregistrées.