

En fin d'année, les frimas

Activité : Les volumes transportés au mois d'octobre sont en baisse pour tous les types de transport, notamment pour le transport international. 32% d'entreprises signalent une baisse de leur activité contre 20% le mois précédent. Quand aux perspectives à trois mois, le pessimisme signalé par les chefs d'entreprises auparavant se confirme et devient encore plus prononcé, selon les résultats de l'enquête.

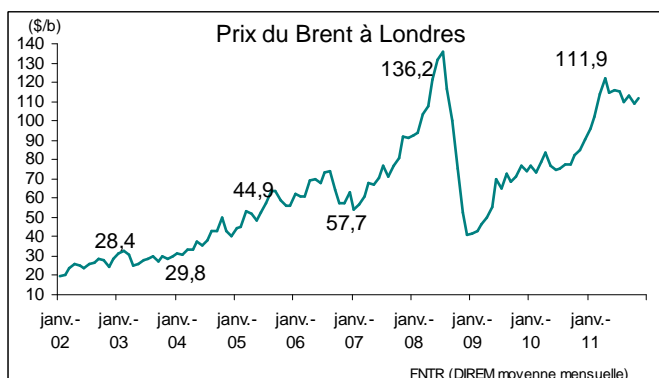
Coûts-Prix : Les coûts de revient repartent à la hausse au mois d'octobre. La dégradation coûts-prix est notée par 53,9 % des entreprises. La dégradation des trésoreries est signalée par 33 % des entreprises même si les délais de paiement restent essentiellement au même niveau. La marge nette continue sa dégradation, sa baisse est signalée par 55 % des entreprises.

Investissements : Les entreprises ont poursuivi leurs investissements en véhicules au mois d'octobre: + 28,4 % du nombre d'immatriculation de véhicules industriels par rapport à octobre 2010. Le bilan des 10 premiers mois 2011 montre toujours une hausse des commandes de véhicules industriels : + 44,8% par rapport à la même période en 2010 avec 39 329 immatriculations (source CCFA). Toutefois, le nombre d'entreprises qui souhaitent investir dans les prochains mois n'augmente pas selon l'enquête.

Défaillances : Selon la COFACE, le nombre de défaillances d'entreprises de transport routier s'est élevé à 119 au mois d'octobre. Les tribunaux de commerce enregistrent 1092 défaillances d'entreprises au cours des 10 premiers mois 2011, soit une baisse de -10% par rapport à la même période en 2010 et une baisse de -21,9% par rapport aux 10 premiers mois 2009.

Carburants : Les prix du gazole ont été en hausse au mois d'octobre rattrapant l'essence. La tendance continue début novembre. Le 15 novembre le prix du gazole professionnel à la cuve s'élevait à 108,6€/hl, soit une hausse de + 4,3 % en un mois. Le prix moyen de 2011 se situe à +16,7% avant remboursement et à +16,4% après remboursement par rapport à la moyenne de l'année 2010.

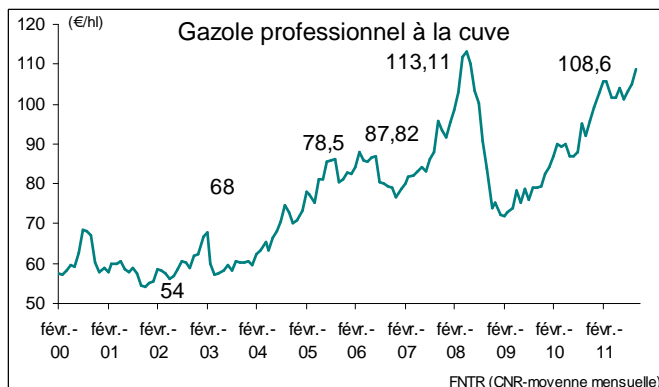
Gazole : +4,3% en un mois



Après une baisse fin septembre les prix du pétrole ont commencé à remonter au mois d'octobre. Ils restent cependant très instables, les hausses et les baisses se succèdent à nouveau fin octobre début novembre. Le 18 novembre 2011 le cours du Brent était de 112\$ le baril, le niveau de fin octobre.

En moyenne mensuelle, le Brent a baissé de -3,6% en octobre par rapport à septembre, il est resté stable (-0,4%) par rapport à août.

Dans le même temps, l'euro a enregistré une parité de 1€ = 1,37\$ en moyenne au mois d'octobre.



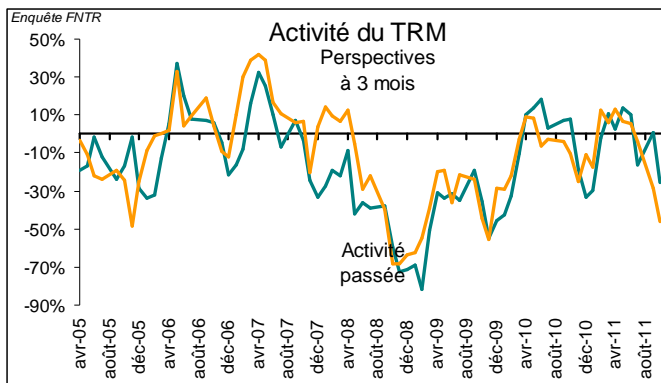
La hausse des prix du gazole commencée début septembre continue au mois d'octobre et début novembre. Le 15 novembre le prix du gazole professionnel à la cuve a été enregistré à 108,6€/hl, une augmentation de +4,3% en un mois.

La moyenne mensuelle du mois d'octobre a enregistré une hausse de 1,7% par rapport à la moyenne du mois de septembre de 3,8% par rapport à la moyenne du mois d'août.

Le prix moyen de 2011 se situe à +16,7% avant remboursement et à +16,4% après remboursement par rapport à la moyenne de l'année 2010.

Octobre 2011 : activité en baisse

Tendances générales de l'activité



Les volumes transportés au mois d'octobre sont en baisse; c'est ce qui ressort de l'enquête de conjoncture de la FNTR.

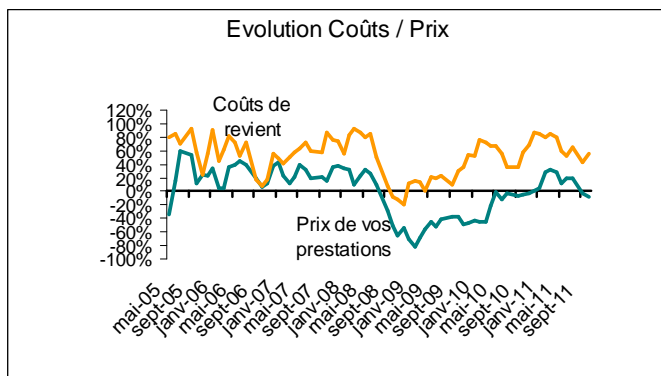
Pour ce mois-ci, 32% des entreprises signalent une baisse de leur activité contre 20% au mois de septembre. Tous les types de trafics enregistrent un solde d'opinion négatif, plus important pour le transport international.

L'état du chiffre d'affaires des entreprises se dégrade par rapport aux mois précédents.

La concurrence des transporteurs français et étrangers reste au même niveau. Le recours à la sous-traitance baisse considérablement par rapport au mois précédent.

En termes de perspectives, une forte dégradation pour tous les types de transports est toujours anticipée prévue par les professionnels (enquête FNTR).

L'écart coût-prix se creuse

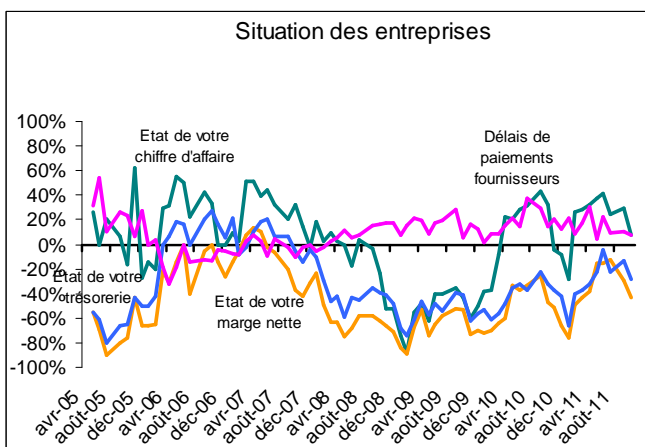


Les coûts de revient repartent à la hausse au mois d'octobre, leur augmentation est signalée par 58% des entreprises interrogées contre 42% le mois précédent.

Les prix de revient enregistrent une légère baisse ce mois-ci pour la majorité des chefs d'entreprises ayant répondu à l'enquête. La note de conjoncture de la Banque de France quant à elle enregistre un solde d'opinion +5 pour l'évolution des prix au mois d'octobre pour le secteur du transport et de l'entreposage.

L'écart entre les coûts et les prix se creuse, sa dégradation est signalée par 53,9% des entreprises ce mois-ci.

La marge nette des entreprises continue à se dégrader

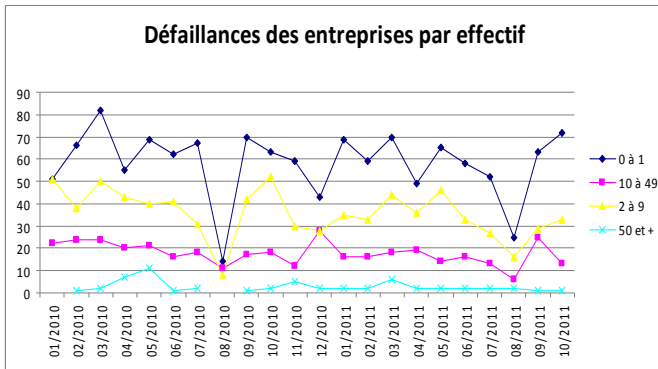


L'état de la trésorerie des entreprises reste au même niveau au mois d'octobre: 33% des entreprises notent une dégradation de leur trésorerie. La note de conjoncture de la Banque de France enregistre un solde d'opinion négatif de -1 pour l'évolution des trésoreries dans le secteur du transport et de l'entreposage au mois d'octobre.

En ce qui concerne les délais de paiement, ils restent stables. Leur allongement est signalé par 17% des entreprises interrogées au mois d'octobre.

La marge nette des entreprises se dégrade considérablement par rapport au mois précédent. Au mois d'octobre 55% des entreprises notent une baisse de leur marge.

10 premiers mois 2011 : 1092 entreprises défaillantes



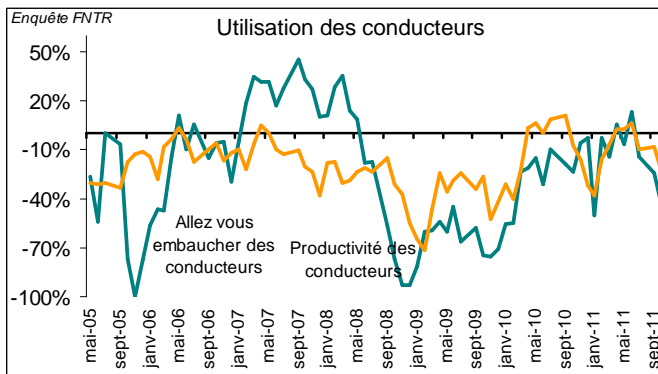
Source : COFACE

Selon la COFACE, le nombre de défaillances d'entreprises de transport routier s'est élevé à 119 au mois d'octobre 2011, en baisse de -11,9% par rapport à octobre 2010.

Le bilan des 10 premiers mois 2011 montre 1092 entreprises défaillantes, soit une baisse de -10% par rapport à la même période en 2010, -21,9% par rapport aux 10 premiers mois de 2009, et une baisse de -26,5% par rapport à la même période en 2008.

Les défaillances des entreprises de plus de 50 salariés sont en baisse par rapport à 2010: 22 entreprises défaillantes ont été enregistrées dans cette catégorie de janvier à septembre 2011 contre 27 pour la même période en 2010.

Emploi : la situation se dégrade

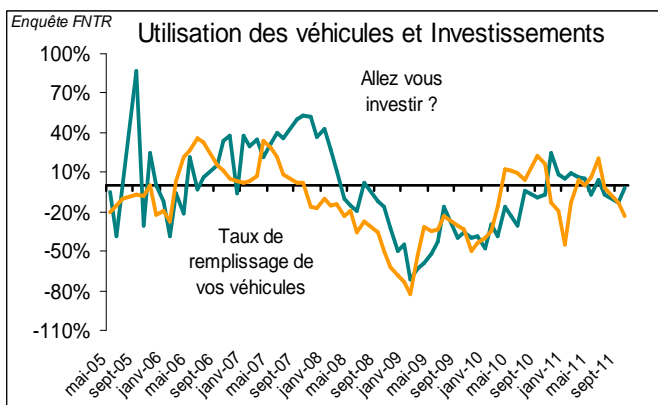


Selon l'enquête de conjoncture de la FNTR, la situation en termes d'emplois se dégrade au mois d'octobre: 72% des chefs d'entreprises n'envisagent pas d'augmenter leurs effectifs. La productivité par conducteur enregistre une baisse.

Pour le 4^{ème} trimestre 2011 le Baromètre Manpower, prévoit une légère inflexion des perspectives d'emploi. Le solde net d'emploi corrigé des variations saisonnières s'établit à +3%, en baisse par rapport au 3^{ème} trimestre 2011, mais en progression comparé au 4^{ème} trimestre 2010.

Les employeurs du secteur du transport et de la logistique anticipent des prévisions d'emploi mesurées pour le 4^e trimestre 2011. Le solde net d'emploi s'établit à +3%. Ce résultat reste stable par rapport au trimestre précédent, mais recule en comparaison annuelle.

Immatriculations au cours des 10 premiers mois 2011: +44,8%



La situation en termes d'investissement n'enregistre pas une amélioration. Selon l'enquête de conjoncture de la FNTR, 51% des entreprises n'envisagent pas d'investir en matériel de transport. Le taux de remplissage des véhicules est en baisse au mois d'octobre.

Selon les indicateurs du CCFA, le marché français de véhicules industriels de plus de 5 tonnes se trouve en hausse au mois d'octobre. Le nombre d'immatriculations s'élève à 4 246, ce qui correspond à une hausse de +28,4% par rapport à octobre 2010.

Au total, au cours des 10 premiers mois 2011, la hausse des immatriculations se poursuit : le marché des VI a augmenté de +44,8% par rapport à la même période de 2010 avec 39 329 immatriculations enregistrées.