

Dégradation généralisée

Activité : La baisse d'activité signalée les mois précédents se confirme et s'accroît au mois de novembre pour tous les types de transports, notamment pour les trafics nationaux et internationaux. 49% d'entreprises signalent une baisse de leur activité contre 32% le mois précédent. On note également une très forte dégradation en termes de perspectives à trois mois selon les résultats de l'enquête.

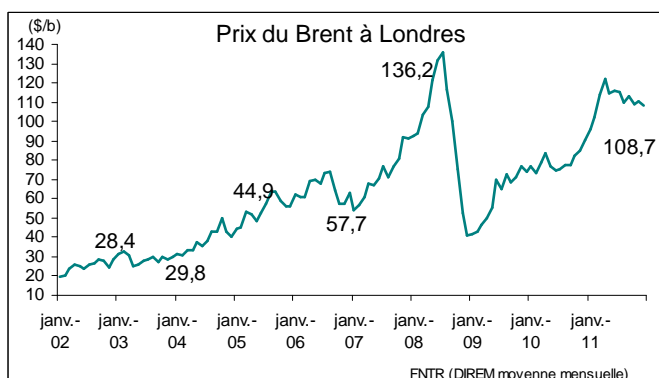
Coûts-Prix : Les coûts continuent à augmenter au mois de novembre. La dégradation coûts-prix est notée par 61,5% des entreprises. La dégradation des trésoreries est signalée par 48 % des entreprises tandis que les délais de paiement des clients augmentent. La marge nette devient très inquiétante, sa baisse est signalée par 70% des entreprises.

Investissements : Au mois de novembre le nombre d'immatriculation de véhicules industriels est supérieur de + 15,1 % par rapport à novembre 2010. Le bilan des 11 premiers mois 2011 montre toujours une hausse des commandes de véhicules industriels : + 41,3% par rapport à la même période en 2010 avec 43 450 immatriculations, soit + 30,7% par rapport à 2009 (source CCF). Toutefois, la plupart d'entreprises ne prévoient pas d'investir dans les prochains mois selon l'enquête.

Défaillances : Selon la COFACE, le nombre de défaillances d'entreprises de transport routier s'est élevé à 140 au mois de novembre. Les tribunaux de commerce enregistrent 1232 défaillances d'entreprises au cours des 11 premiers mois 2011, soit une baisse de -6,6% par rapport à la même période en 2010 et une baisse de -18,8% par rapport aux 11 premiers mois 2009 mais encore +18% par rapport à 2007.

Carburants : Après une hausse jusqu'à début novembre, les prix du gazole ont connu un léger repli à la fin du mois. Le 15 décembre le prix du gazole professionnel à la cuve s'élevait à 106€/hl, soit une baisse de -2,4 % en un mois. Le prix moyen de 2011 se situe à +16,9% avant remboursement et à +16,5% après remboursement par rapport à la moyenne de l'année 2010 et à +36,3% après remboursement par rapport à la moyenne de l'année 2009.

Gazole : -2,4% en un mois



Les prix du Brent continuent à évoluer en dent de scie. Les hausses et les baisses se succèdent au mois de novembre. Les prix restent pratiquement stables début décembre. Le 16 décembre 2011 le cours du Brent s'établit à 107\$ le baril, le même niveau que fin novembre.

En moyenne mensuelle, le Brent a augmenté de 1,2% en novembre par rapport à octobre, mais baissé de -2,4% par rapport à septembre.

Dans le même temps, l'euro a enregistré une parité de 1€ = 1,36\$ en moyenne au mois de novembre.



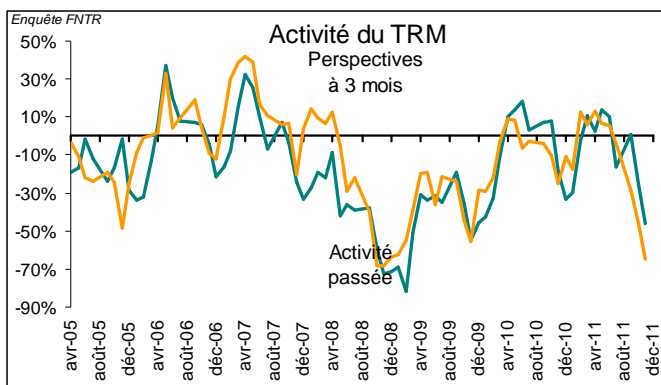
La tendance de la hausse commencée au mois de septembre continue début novembre. Les prix du gazole connaissent un léger repli à la fin du mois et restent pratiquement stables début décembre. Le 15 décembre le prix du gazole professionnel à la cuve a été enregistré à 106€/hl, une baisse de -2,4% en un mois.

La moyenne mensuelle du mois de novembre a enregistré une hausse de 2,5% par rapport à la moyenne du mois d'octobre et de 4,2% par rapport à la moyenne du mois de septembre.

Le prix moyen de 2011 se situe à +16,9% avant remboursement et à +16,5% après remboursement par rapport à la moyenne de l'année 2010.

Novembre 2011 : la baisse d'activité se confirme

Tendances générales de l'activité



La baisse d'activité signalée les mois précédents se confirme au mois de novembre; c'est ce qui ressort de l'enquête de conjoncture de la FNTR.

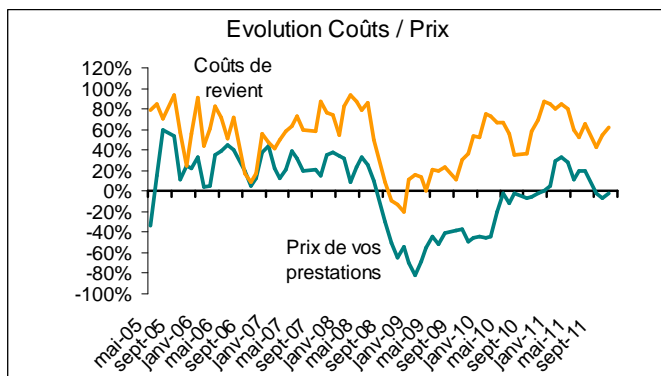
Pour ce mois-ci, 49% des entreprises signalent une baisse de leur activité contre 32% au mois d'octobre. Tous les types de trafics enregistrent un solde d'opinion négatif, très important pour les transports nationaux et internationaux.

Le chiffre d'affaires des entreprises se dégrade et passe dans le rouge.

La concurrence des transporteurs français augmente fortement. Le recours à la sous-traitance enregistre une baisse considérable au mois de novembre.

En termes de perspectives, une très forte dégradation pour tous les types de transports est anticipée par les professionnels (enquête FNTR).

Les coûts de revient continuent à augmenter

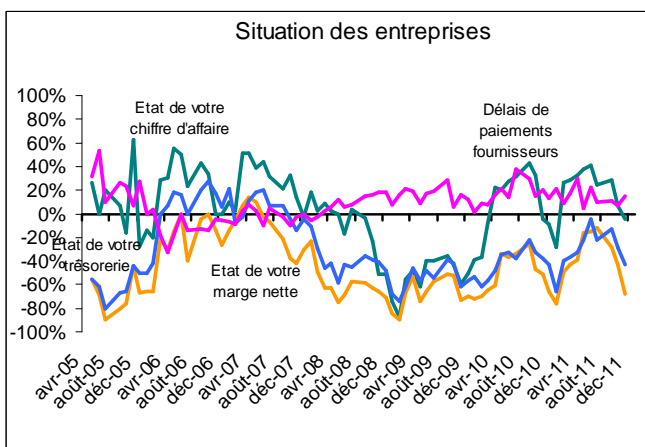


Les coûts de revient continuent à augmenter au mois de novembre, leur hausse est signalée par 68% des entreprises interrogées contre 58% le mois précédent.

Les prix de revient sont plutôt stables pour la majorité des chefs d'entreprises ayant répondu à l'enquête. La note de conjoncture de la Banque de France quant à elle enregistre un solde d'opinion +6 pour l'évolution des prix au mois d'octobre pour le secteur du transport et de l'entreposage.

L'écart entre les coûts et les prix augmente, sa dégradation est signalée par 61,5% des entreprises ce mois-ci.

Les indicateurs financiers sont en forte baisse

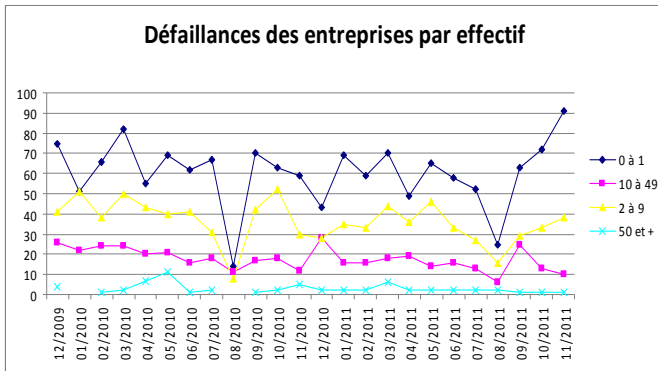


L'état de la trésorerie des entreprises se dégrade au mois de novembre: 48% des entreprises notent une dégradation de leur trésorerie. La note de conjoncture de la Banque de France quant à elle enregistre un solde d'opinion de +4 pour l'évolution des trésoreries dans le secteur du transport et de l'entreposage au mois de novembre.

Les délais de paiement des clients s'allongent. Leur augmentation est signalée par 20% des entreprises interrogées au mois de novembre.

La marge nette des entreprises se dégrade considérablement et se retrouve à son niveau du mois de décembre 2010. Au mois de novembre 70% des entreprises notent une baisse de leur marge.

11 premiers mois 2011 : 1232 entreprises défaillantes



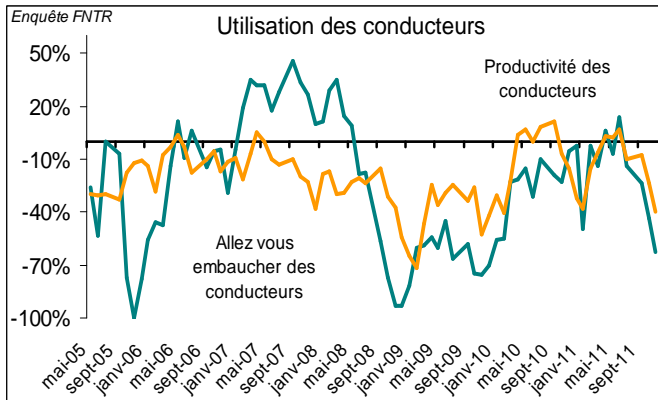
Source : COFACE

Selon la COFACE, le nombre de défaillances d'entreprises de transport routier s'est élevé à 140 au mois de novembre 2011, en hausse de +32,1% par rapport à novembre 2010.

Le bilan des 11 premiers mois 2011 montre 1232 entreprises défaillantes, soit une baisse de -6,6% par rapport à la même période en 2010, -18,8% par rapport aux 11 premiers mois de 2009, et une baisse de -27,6% par rapport à la même période en 2008.

Les défaillances des entreprises de plus de 50 salariés sont en baisse par rapport à 2010: 23 entreprises défaillantes ont été enregistrées dans cette catégorie de janvier à novembre 2011 contre 32 pour la même période en 2010.

Perspectives d'emploi pour le 1^{er} trimestre 2012

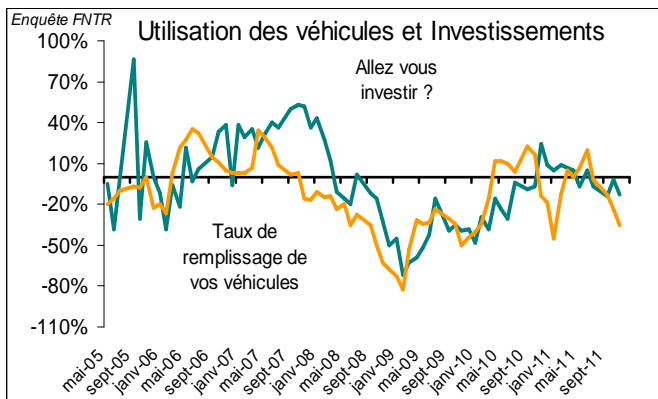


Selon l'enquête de conjoncture de la FNTR, la situation en termes d'emplois se trouve en dégradation au mois de novembre: 81% des chefs d'entreprises n'envisagent pas d'augmenter leurs effectifs. En cas d'augmentation il s'agit uniquement de remplacements. La productivité par conducteur est en forte baisse.

Pour le 1er trimestre 2011 le Baromètre Manpower prévoit une inflexion des perspectives d'emploi. Le solde net d'emploi corrigé des variations saisonnières s'établit à +1% : en baisse par rapport au 4ème trimestre 2011 et stable comparé au 1ème trimestre 2011.

Le solde net d'emploi s'établit à +2% pour le secteur du transport et de la logistique pour le 1er trimestre 2012. Les intentions d'embauche dans le secteur restent stables, à la fois d'un trimestre sur l'autre et par rapport au 1er trimestre 2011.

Immatriculations au cours des 11 premiers mois 2011: +41,3%



La situation en termes d'investissement se trouve en déclin. L'enquête de conjoncture de la FNTR montre que 56% des entreprises n'envisagent pas d'investir en matériel de transport. Aucune entreprise n'envisage une extension de son parc. La baisse du taux de remplissage des véhicules continue au mois de novembre.

Selon les indicateurs du CCFA, le marché français de véhicules industriels de plus de 5 tonnes se trouve en hausse au mois de novembre. Le nombre d'immatriculations s'élève à 4 128, ce qui correspond à une hausse de +15,1% par rapport à novembre 2010.

Au total, au cours des 11 premiers mois 2011, la hausse des immatriculations se poursuit : le marché des VI a augmenté de +41,3% par rapport à la même période de 2010 avec 43 450 immatriculations enregistrées.