

Le niveau des volumes toujours faible

Activité : Le mois de décembre 2010 a vu l'activité du transport fortement impactée par les conditions météo. En janvier 2011, l'activité reste plutôt molle par rapport à janvier 2010, elle n'est pas à son niveau habituel. Les volumes transportés sont faibles pour tous les types de transport et les chiffres d'affaires se dégradent fortement. La concurrence entre les transporteurs français reste vive.

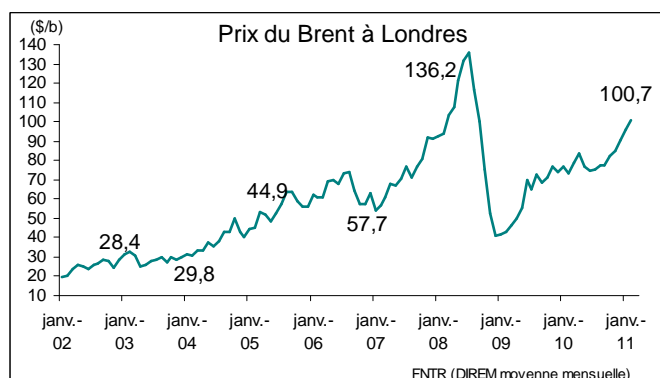
Coûts-Prix : L'ensemble des coûts de revient est en hausse au mois de janvier, signalé par 85% des entreprises. La capacité d'augmenter les prix viendra avec le retour des volumes ce qui n'est pas le cas pour l'instant. Dans le contexte où le niveau des volumes reste faible, les chargeurs en profitent pour exercer une pression sur les prix. L'arrivée du 44 tonnes pose également un problème tarifaire. Certains clients estiment même que les prix doivent rester les mêmes quel que soit le chargement du véhicule. L'écart coûts-prix est signalé par 83,3% des entreprises. On note une forte dégradation des trésoreries et de la marge nette.

Investissements : La situation reste stable en termes d'investissements, la plupart d'entreprises envisagent d'investir dans le matériel de transport pour remplacer leur parc. Selon le CCFA, pour le sixième mois consécutif, une hausse des commandes a été enregistrée en janvier sur le marché français des véhicules industriels : +56,9% par rapport à janvier 2010. Rappelons que l'année 2010 s'est soldée avec une baisse de -3,7% par rapport à l'année 2009.

Défaillances : Selon la COFACE, le nombre de défaillances d'entreprises de transport routier s'est élevé à 122 au mois de janvier 2011, le même niveau qu'en janvier 2010. Rappelons que 1420 défaillances d'entreprises ont été enregistrées au cours de l'année 2010 par les tribunaux de commerce.

Carburants : Les prix du gazole en cuve continuent à augmenter. Ils se trouvent actuellement à leur niveau du mois d'août 2008, pas très loin du record de juin 2008. Le 15 février le prix du gazole professionnel à la cuve s'élevait à 102,3€/hl. Cette augmentation est la conséquence de la flambée des cours de pétrole qui ont même monté à 108,6 \$/b le 23 février. Le niveau n'avait pas été atteint depuis septembre 2008.

ALERTE: Flambée du pétrole et du gazole



Les cours du pétrole sont en hausse constante au mois de janvier et début février. Ils se trouvent actuellement à leur niveau de mars 2008. En moyenne mensuelle, le Brent a augmenté de 6% en janvier par rapport à décembre et de +13,2% par rapport à novembre.

Début février les prix du pétrole ont franchi le seuil de 100\$ le baril. Le 18 février 2011 le cours du Brent était à 102,4\$ le baril, soit près de +6% depuis fin janvier. Le 23 février le pétrole a atteint 108,6 dollars le baril.

Dans le même temps, l'euro a enregistré une parité de 1€ = 1,34\$ en moyenne au mois de janvier. La monnaie européenne se renforce par rapport au dollar.



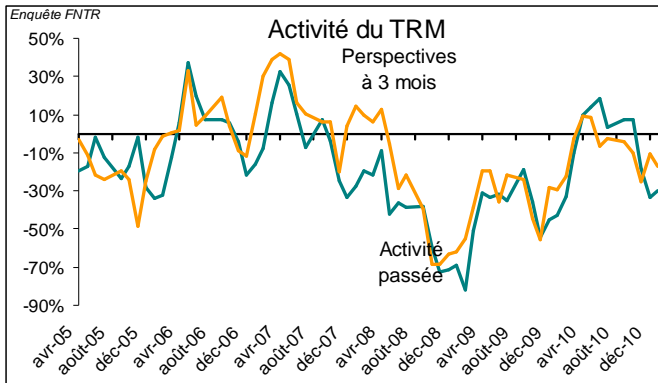
La hausse des prix du gazole a continué au mois de janvier et début février. **Les prix se trouvent à leur niveau du mois d'août 2008, pas très loin du record de juin 2008.** Le 15 février le prix du gazole professionnel à la cuve a atteint 102,3€/hl, soit une hausse de +3% en deux semaines.

La moyenne mensuelle de janvier était en hausse de +4,4% par rapport à la moyenne de décembre et de +8,9% par rapport à la moyenne de novembre.

Rappelons que le prix moyen de 2010 se situe à +16,2% avant remboursement et à +16,9% après remboursement par rapport à la moyenne de l'année 2009.

Janvier 2011 : l'activité n'est pas à son niveau habituel

Tendances générales de l'activité



Le mois de décembre a été mitigé en activité, en grande partie suite aux conditions météo. En janvier 2011 l'activité est plutôt molle par rapport à janvier 2010, elle n'est pas à son niveau habituel.

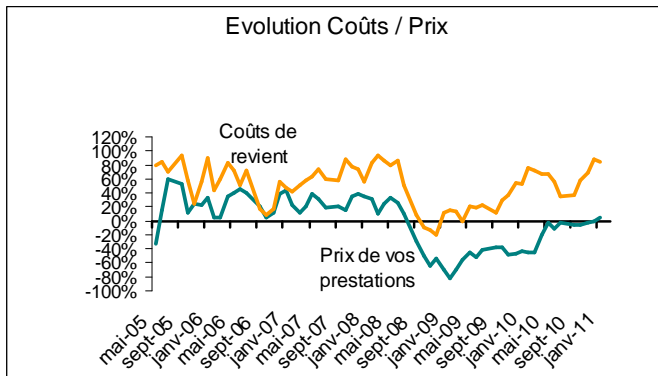
Pour ce mois-ci 39% des entreprises signalent une baisse de leur activité. Tous les types de transport sont impactés, le plus fortement la distribution interurbaine et les trafics nationaux.

Les chiffres d'affaires des entreprises se dégradent fortement et se trouvent dans le rouge pour le troisième mois consécutif.

La concurrence des transporteurs français est toujours en hausse au mois de janvier. Le recours à la sous-traitance se stabilise par rapport au mois précédent.

Les professionnels manquent de visibilité sur les perspectives d'évolution. Ils ne prévoient pas d'amélioration dans les prochains mois (enquête FNTR).

Inquiétude sur la tarification avec l'arrivée du 44t

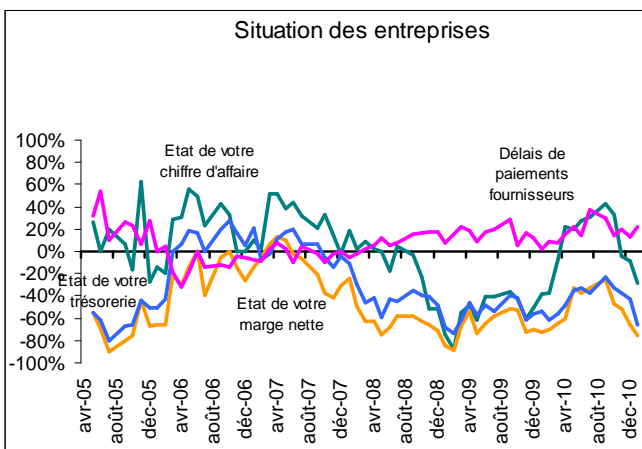


L'ensemble des coûts de revient reste à un niveau élevé, son augmentation est signalée par 85% des entreprises au mois de janvier.

Dans ce contexte où le niveau des volumes reste faible, les chargeurs en profitent pour exercer une pression sur les prix. L'arrivée du 44 tonnes pose également un problème tarifaire. Certains clients estiment que les prix doivent rester les mêmes quel que soit le chargement du véhicule.

La dégradation de l'écart entre les coûts et les prix est signalée par 83,3% des entreprises !

Forte dégradation des trésoreries et de la marge nette

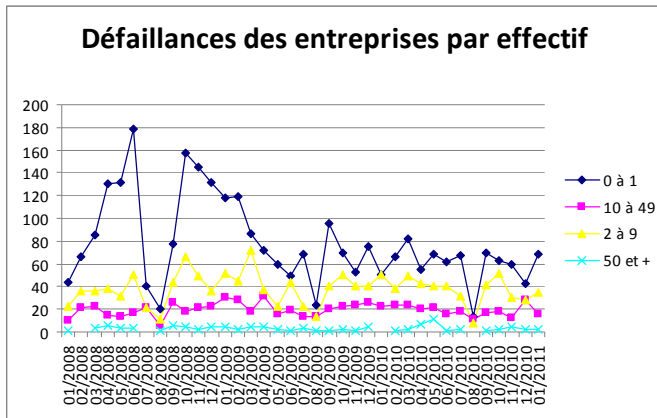


La trésorerie des entreprises est fortement impactée: 66% des entreprises notent une dégradation de leur trésorerie au mois de janvier. C'est le même niveau qu'au mois de janvier 2009. La note de conjoncture de la Banque de France enregistre un solde d'opinion négatif de -9 pour l'évolution des trésoreries dans le secteur du transport et de l'entreposage au mois de janvier.

Les délais de paiement des clients s'allongent, leur hausse est signalée par 26% des entreprises interrogées au mois de janvier.

La marge nette des entreprises est également en forte dégradation. Au mois de janvier 79% des entreprises notent une baisse de leur marge.

Janvier 2011 : 122 entreprises défaillantes



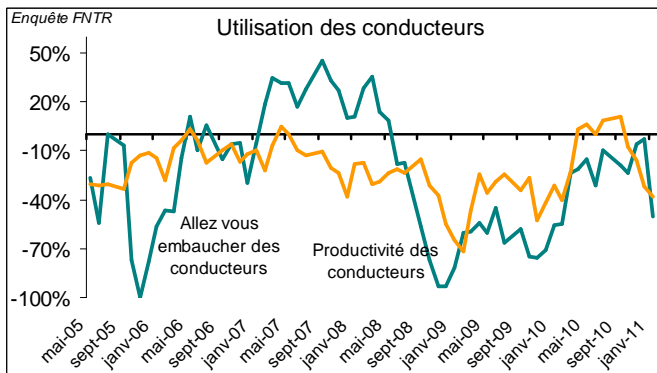
Source : COFACE

Selon la COFACE, le nombre de défaillances d'entreprises de transport routier s'est élevé à 122 au mois de janvier 2011, le même niveau qu'en janvier 2010.

Le nombre de défaillances de TPE de 0 à 1 salarié est un peu plus élevé qu'en janvier 2010. La catégorie d'entreprises entre 2 et 49 salariés reste sensiblement touchée. En ce qui concerne les défaillances des entreprises de plus de 50 salariés, 2 entreprises défaillantes ont été enregistrées dans cette catégorie en janvier 2011.

Rappelons que l'année 2010 s'est soldée avec 1420 entreprises défaillantes, soit une baisse de -14,6% par rapport à la même période en 2009 mais une hausse de +22,9% par rapport à l'année 2007.

La situation se dégrade en termes d'emploi

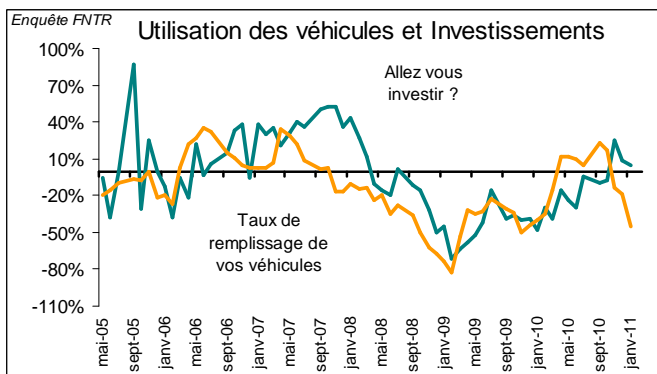


Selon l'enquête de conjoncture de la FNTR, la situation en termes d'emplois se dégrade: 75% des chefs d'entreprises n'envisagent pas d'augmenter les effectifs. La productivité par conducteur se dégrade également.

Selon les chiffres du service statistique SOeS, l'emploi salarié dans le secteur du transport et de l'entreposage était stable au 3^{ème} trimestre 2010. C'est le deuxième trimestre consécutif de stabilité. Dans le transport routier de fret l'emploi a augmenté de +0,3% après une stabilité au 2^{ème} trimestre et sept trimestres de recul. Cette augmentation correspondrait à 1000 emplois équivalent temps plein.

Rappelons que selon les prévisions de Manpower, les employeurs du secteur du transport et de la logistique aurait anticipé une hausse de leurs effectifs pour les premiers mois de l'année avec un solde net de +3%.

Immatriculations des véhicules en janvier 2011: +56,9% par rapport à janvier 2010



Plus de la moitié des entreprises interrogées envisagent d'investir dans du matériel de transport, la plupart (86%) en remplacement de leur parc. Le taux de remplissage des véhicules se dégrade fortement au mois de janvier.

Selon les indicateurs du CCFA, le marché français de véhicules industriels de plus de 5 tonnes, tous secteurs confondus, se trouve à nouveau en hausse au mois de janvier. Le nombre d'immatriculations s'élève à 3 942, ce qui correspond à une hausse de +56,9% par rapport à janvier 2010.

Rappelons que l'année 2010 s'est soldée avec une baisse de -3,7% par rapport à 2009, en enregistrant 34 224 immatriculations de VI.