

Raffermissement d'activité

Activité : L'activité se renforce au mois d'avril. Les volumes transportés sont positifs pour tous les types de transport, à l'exception des trafics internationaux qui poursuivent leur descente aux enfers. Mais si les perspectives sont sur une tendance positive, elles demandent à être affirmées. Ce qui domine encore peut se résumer ainsi : tendances inégales, peu de visibilité, croissance encore molle.

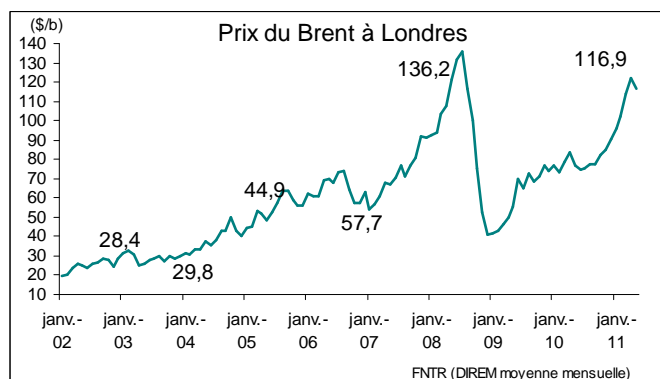
Coûts-Prix : Les coûts sont toujours à un niveau élevé, signalé par 83% des entreprises au mois d'avril. L'indicateur est toujours impacté par les prix du carburant malgré une stabilisation. L'écart coûts-prix a cessé sa dégradation (56,4% des entreprises contre 84,4% il y a deux mois). Les trésoreries et la marge restent au même niveau. L'allongement des délais de paiement des clients devient sensible, signalé par 33% des entreprises interrogées au mois d'avril.

Investissements : La situation en termes d'investissements est sur la même lancée que les mois précédents. Au cours des 4 premiers mois 2011, le marché du véhicule industriel enregistre une hausse de +54,4% des commandes par rapport à la même période en 2010 avec 15 824 immatriculations (source CCFA).

Défaillances : Selon la COFACE, le nombre de défaillances d'entreprises de transport routier s'est élevé à 106 au mois d'avril 2011. Les tribunaux de commerce enregistrent 476 défaillances d'entreprises au cours des 4 premiers mois 2011, soit une baisse de -11,2% par rapport à la même période de 2010 et une baisse de -34,3% par rapport à 2009.

Carburants : Les prix du pétrole ont été en hausse au mois d'avril tandis le gazole est resté stable. Il a enregistré une baisse début mai tout en restant à un niveau élevé. Le 17 mai le prix du gazole professionnel à la cuve s'élevait à 101€/hl, une baisse de -4,8% en un mois. Le prix moyen de 2011 se situe à +16,1% avant remboursement et à +15,7% après remboursement par rapport à la moyenne de l'année 2010.

Gazole : en baisse mais le niveau reste élevé



Les prix du pétrole ont continué leurs envolées au mois d'avril. Les cours ont dépassé le seuil de 125 \$ le baril. En moyenne mensuelle, le Brent a augmenté de 6,9% en avril par rapport à mars et de +19,1% par rapport à février.

Début mai les prix du pétrole ont enregistré un repli, en restant cependant dans des valeurs élevées. Le 13 mai 2011 le cours du Brent était de 114,7\$ le baril, soit une baisse de -8,5% en deux semaines.

Dans le même temps, l'euro a enregistré une parité de 1€=1,44\$ en moyenne au mois d'avril. La monnaie européenne se renforce davantage.



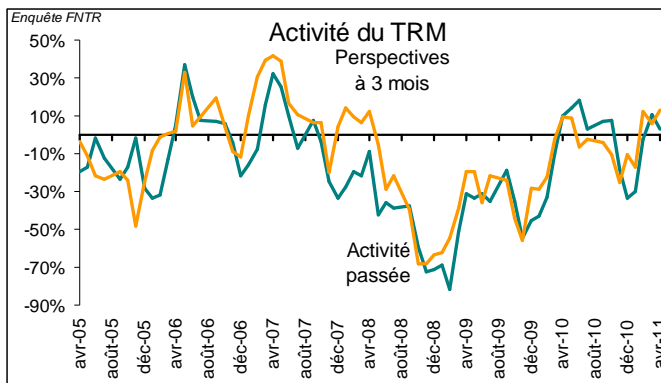
Les prix du gazole sont restés au même niveau au mois d'avril qu'au mois de mars avant d'enregistrer une baisse début mai. Le 17 mai le prix du gazole professionnel à la cuve a été enregistré à 101€/hl, une baisse de -4,8% en un mois.

La moyenne mensuelle du mois d'avril était au même niveau que celle du mois de mars. Elle était cependant en hausse +2,8% par rapport à la moyenne de février.

Le prix moyen de 2011 se situe à +16,1% avant remboursement et à +15,7% après remboursement par rapport à la moyenne de l'année 2010.

Avril 2011 : l'activité se maintient

Tendances générales de l'activité



Après une amélioration d'activité au mois de mars, les volumes se maintiennent au même niveau au mois d'avril, ce qui ressort de l'enquête de conjoncture de la FNTR.

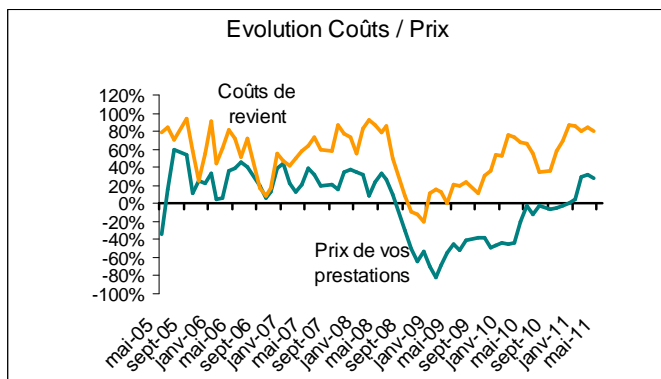
Pour ce mois-ci, 19% des entreprises signalent une baisse de leur activité. Les trafics nationaux enregistrent les meilleures performances. Quant aux transports internationaux, ils montrent à nouveau une évolution négative au mois d'avril.

Les chiffres d'affaires des entreprises connaissent une légère amélioration par rapport au mois précédent.

La concurrence des transporteurs étrangers baisse tandis que la concurrence des transporteurs français avec les véhicules étrangers reste soutenue. Le recours à la sous-traitance se stabilise.

En termes de perspectives, les chefs d'entreprises sont plutôt positifs. La situation devrait rester au même niveau pour les trafics internationaux dans les prochains mois et connaître une amélioration au niveau régional et national selon les professionnels (enquête FNTR).

L'écart coûts-prix se stabilise

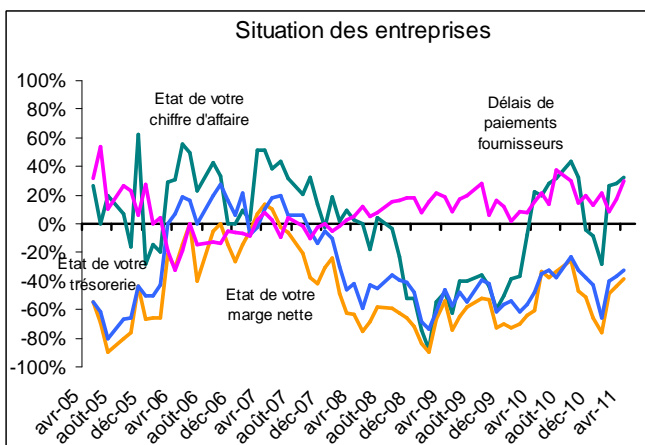


L'augmentation des coûts de revient est signalée par 83% des entreprises au mois d'avril. L'indicateur des coûts de revient est toujours impacté par les prix du carburant qui, malgré une stabilisation, restent à un niveau élevé.

Les prix de revient se dégradent légèrement par rapport au mois précédent selon les chefs d'entreprises ayant répondu à l'enquête. La note de conjoncture de la Banque de France quant à elle enregistre un solde d'opinion +11 pour l'évolution des prix au mois d'avril pour le secteur du transport et de l'entreposage.

L'écart entre les coûts et les prix se stabilise, sa dégradation est signalée par 56,4% des entreprises ce mois-ci contre 67,4% le mois précédent.

Délais de paiement des clients : un véritable problème

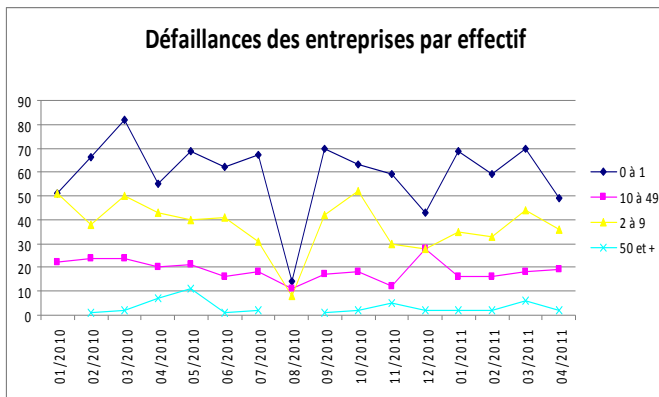


L'impact sur les trésoreries des entreprises au mois d'avril est le même qu'au mois de mars : 43% des entreprises notent une dégradation de leur trésorerie. La note de conjoncture de la Banque de France enregistre un solde d'opinion négatif de -8 pour l'évolution des trésoreries dans le secteur du transport et de l'entreposage au mois d'avril.

L'allongement des délais de paiement des clients représente un véritable problème pour les professionnels. Leur hausse est signalée par 33% des entreprises interrogées au mois d'avril.

Comme la trésorerie, la marge nette des entreprises reste au même niveau. Au mois d'avril, 54% des entreprises notent une baisse de leur marge.

4 premiers mois 2011 : 476 entreprises défaillantes



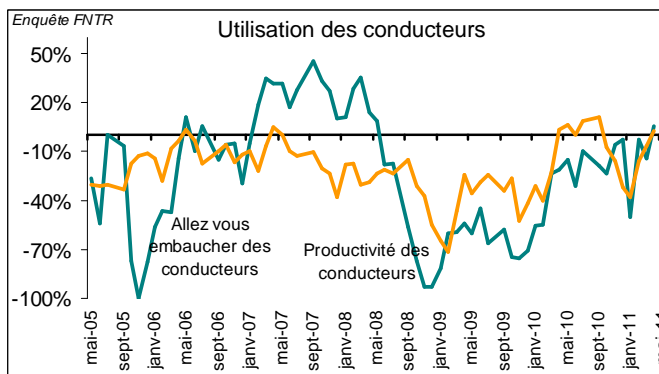
Source : COFACE

Selon la COFACE, le nombre de défaillances d'entreprises de transport routier s'est élevé à 106 au mois d'avril 2011, en baisse de -23,2% par rapport à mars 2011.

Le bilan des 4 premiers mois 2011 montre 476 entreprises défaillantes, soit une baisse de -11,2% par rapport à la même période en 2010, -34,3% par rapport aux 4 premiers mois 2009, et une baisse de -11,2% par rapport à la même période en 2008.

Les défaillances des entreprises de plus de 50 salariés sont toujours nombreuses: 12 entreprises défaillantes ont été enregistrées dans cette catégorie au cours des 4 premiers mois 2011.

Emploi : légère amélioration

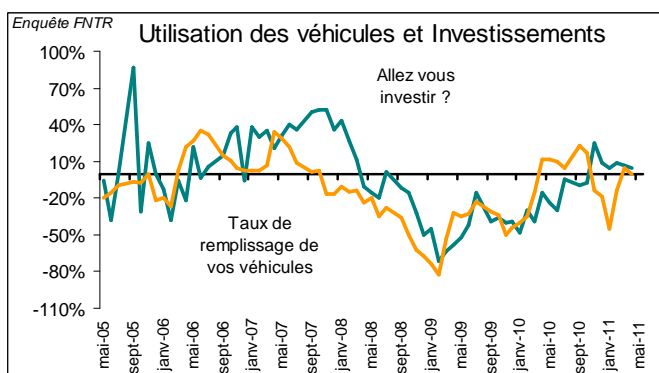


Selon l'enquête de conjoncture de la FNTR, la situation en termes d'emplois s'améliore au mois d'avril: 53% des chefs d'entreprises envisagent d'augmenter leurs effectifs. La productivité par conducteur quand à elle continue à s'améliorer.

Rappelons que le baromètre Manpower a prévu une amélioration des perspectives d'emploi en France au 2ème trimestre 2011. Le solde net d'emploi corrigé des variations saisonnières s'établit à +3%. Cependant, une large majorité (92%) des employeurs interrogés dans l'économie en générale n'envisagent aucune modification de leurs effectifs.

Dans le secteur du transport et de la logistique la prudence est de mise. Le solde net d'emploi s'établit à +2% et ne varie pratiquement pas par rapport au trimestre et à l'année précédente.

Immatriculations au cours des 4 premiers mois 2011 : +54,4%



Selon l'enquête de conjoncture de la FNTR, la situation en termes d'investissement reste au même niveau que le mois précédent: 53% des entreprises envisagent d'investir en matériel de transport. Le taux de remplissage des véhicules se stabilise également.

Selon les indicateurs du CCFA, le marché français de véhicules industriels de plus de 5 tonnes, tous secteurs confondus, se trouve en hausse au mois d'avril. Le nombre d'immatriculations s'élève à 4 090, ce qui correspond à une hausse de +40,6% par rapport à avril 2010.

Au cours de quatre premiers mois 2011, le marché des VI connaît une hausse de +54,4% par rapport à la même période de 2010 avec 15 824 immatriculations enregistrées.