

### Perspectives austères

**Activité :** Les volumes d'activité transportés au mois de septembre enregistrent une légère amélioration par rapport aux deux mois d'été qui ont connu une contraction liée à la baisse de la production industrielle. 20% d'entreprises signalent une baisse de leur activité contre 30% les deux mois précédents. Quand aux perspectives à trois mois, les résultats de l'enquête montrent un pessimisme prononcé, notamment pour le transport international : aucune entreprise ne prévoit une hausse de trafics.

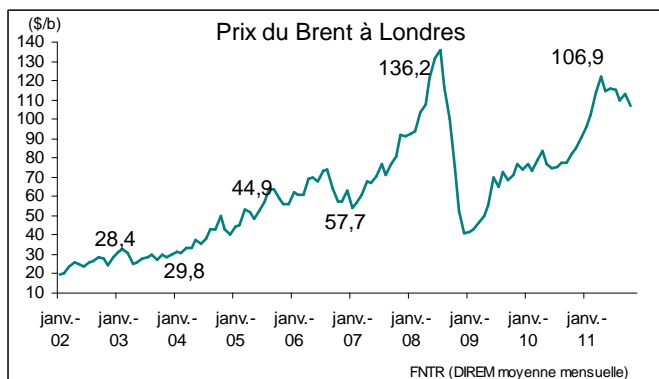
**Coûts-Prix :** L'augmentation des coûts de revient reste signalée par 42% des entreprises. L'écart coûts-prix ne s'améliore pas. La dégradation des trésoreries est signalée par 32% des entreprises. Les délais de paiement se stabilisent même si leur hausse est signalée par 21 % des entreprises interrogées. La marge nette se dégrade, sa baisse est signalée par 42% des entreprises.

**Investissements :** Les entreprises continuent leurs investissements aux mois de septembre : + 25,9 % du nombre d'immatriculation de véhicules industriels par rapport à septembre 2010. Le rythme n'est cependant pas le même que les mois précédents. Le bilan des 9 premiers mois 2011 montre toujours une hausse des commandes de véhicules industriels : + 47,1% par rapport à la même période en 2010 avec 35 088 immatriculations (source CCFA). Les entreprises qui souhaitent d'investir dans les prochains mois ne sont pas nombreuses selon l'enquête de la FNTR.

**Défaillances :** Selon la COFACE, le nombre de défaillances d'entreprises de transport routier s'est élevé à 118 au mois de septembre. Les tribunaux de commerce enregistrent 973 défaillances d'entreprises au cours des 9 premiers mois 2011, soit une baisse de -9,7% par rapport à la même période en 2010 et une baisse de -22,4% par rapport aux 9 premiers mois 2009.

**Carburants :** Les prix du pétrole et du gazole continuent leur évolution en dents de scie. Les hausses et les baisses se succèdent mais la tendance haussière l'emporte au mois d'octobre. Le 31 octobre le prix du gazole professionnel à la cuve s'élevait à 105,9€/hl, soit une hausse de +2,6 % en un mois. Le prix moyen de 2011 se situe à +16,2% avant remboursement et à +15,8% après remboursement par rapport à la moyenne de l'année 2010.

### Gazole : encore une hausse modérée



Après une chute spectaculaire début août les prix ont commencé à remonter à la fin du mois et sont restés sur cette tendance en septembre pour enregistrer une nouvelle baisse à la fin du mois. A nouveau un retournement de la tendance en octobre. Le 21 octobre 2011 le cours du Brent était de 112\$ le baril, le niveau de fin août.

En moyenne mensuelle, le Brent a augmenté de 3,3% en septembre par rapport à août mais baissé de -1,4% par rapport à juillet.

Dans le même temps, l'euro a enregistré une parité de 1€ = 1,38\$ en moyenne au mois de septembre.



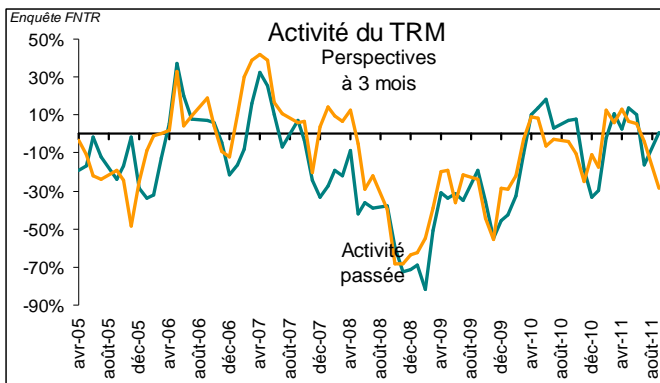
Après une légère baisse fin août la tendance change début septembre et les prix repartent à la hausse. Cette hausse continue également au mois d'octobre. Le 31 octobre le prix du gazole professionnel à la cuve a été enregistré à 105,9€/hl, une augmentation de +2,6% en un mois.

La moyenne mensuelle du mois de septembre a enregistré une hausse de 2,1% par rapport à la moyenne du mois d'août, elle est restée stable (-0,6%) par rapport à la moyenne du mois de juillet.

Le prix moyen de 2011 se situe à +16,2% avant remboursement et à +15,8% après remboursement par rapport à la moyenne de l'année 2010.

## Septembre 2011 : calme avant la tempête ?

### Tendances générales de l'activité



Les volumes transportés au mois de septembre enregistrent une légère amélioration par rapport à deux mois d'été; c'est ce qui ressort de l'enquête de conjoncture de la FNTR.

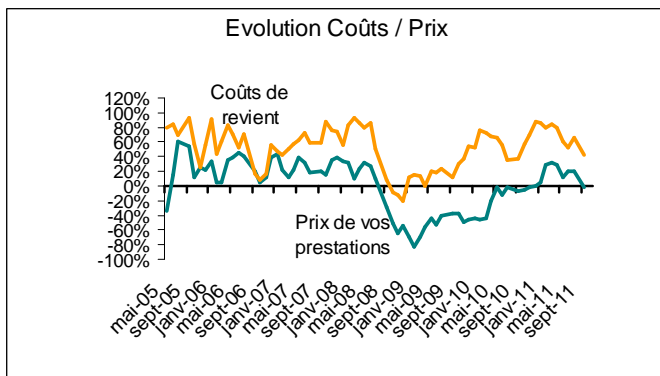
Pour ce mois-ci, 20% des entreprises signalent une baisse de leur activité contre 30% pendant les deux mois d'été. Tous les types de trafics enregistrent un solde d'opinion nul mis à part des transports nationaux qui encore une fois s'en sortent le mieux.

L'état du chiffre d'affaires des entreprises se stabilise par rapport aux mois de juillet et août.

La concurrence des transporteurs français augmente considérablement. Le recours à la sous-traitance se trouve en hausse par rapport aux mois précédents.

**En termes de perspectives, une dégradation considérable pour tous les types de transports est prévue par les professionnels (enquête FNTR).**

### Les coûts de revient se stabilisent

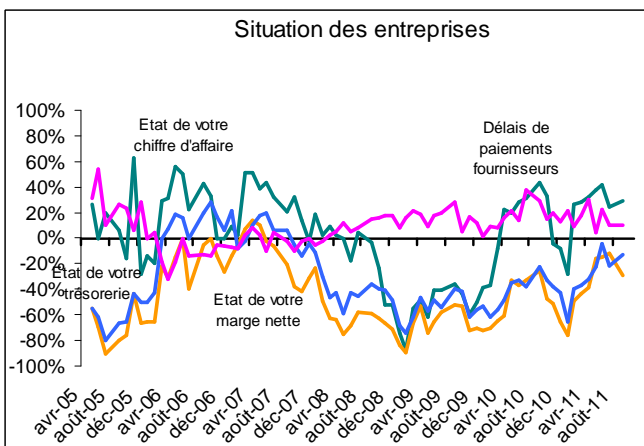


Les coûts de revient se stabilisent à un niveau élevé, leur augmentation est signalée par 42% des entreprises interrogées au mois de septembre contre 68% pendant les deux mois d'été.

Les prix de revient restent stables mois de septembre pour la majorité des chefs d'entreprises ayant répondu à l'enquête. La note de conjoncture de la Banque de France quant à elle enregistre un solde d'opinion +3 pour l'évolution des prix au mois de septembre pour le secteur du transport et de l'entreposage.

L'écart entre les coûts et les prix se stabilise également, sa dégradation est signalée par 34,2% des entreprises ce mois-ci.

### La marge nette des entreprises se dégrade

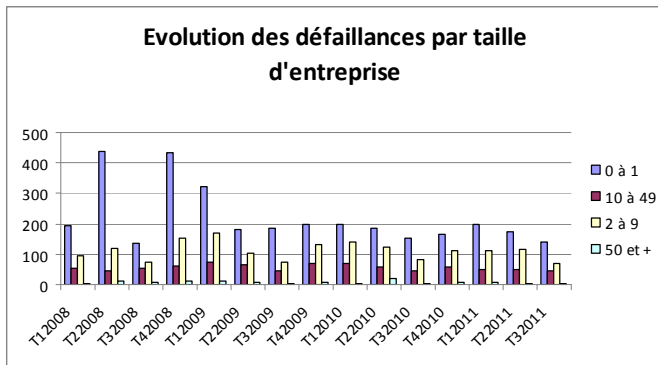


L'état de la trésorerie des entreprises reste dans le rouge au mois de septembre: 32% des entreprises notent une dégradation de leur trésorerie. La note de conjoncture de la Banque de France enregistre un solde d'opinion positif de +2 pour l'évolution des trésoreries dans le secteur du transport et de l'entreposage au mois de septembre.

En ce qui concerne les délais de paiement, la stabilité continue. Leur allongement est signalé par 21% des entreprises interrogées au mois de septembre.

La marge nette des entreprises se dégrade par rapport aux deux mois précédents. Au mois de septembre 42% des entreprises notent une baisse de leur marge.

## 9 premiers mois 2011 : 973 entreprises défailtantes



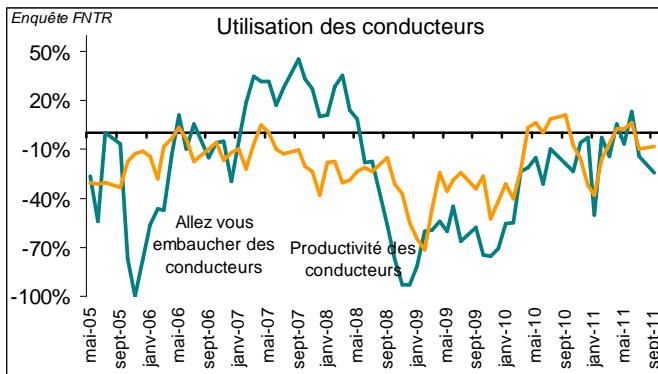
Source : COFACE

Selon la COFACE, le nombre de défailtances d'entreprises de transport routier s'est élevé à 118 au mois de septembre 2011, en baisse de -9,2% par rapport à septembre 2010.

Le bilan des 9 premiers mois 2011 montre 973 entreprises défailtantes, soit une baisse de -9,7% par rapport à la même période en 2010, -22,4% par rapport aux 9 premiers mois de 2009, et une baisse de -21,5% par rapport à la même période en 2008.

Les défailtances des entreprises de plus de 50 salariés sont en baisse par rapport à 2010: 21 entreprises défailtantes ont été enregistrées dans cette catégorie de janvier à septembre 2011 contre 25 pour la même période en 2010.

## Emploi : pas de perspectives d'embauches

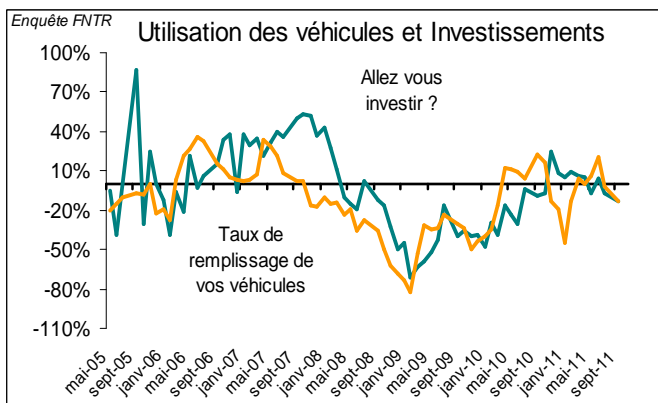


Selon l'enquête de conjoncture de la FNTR, la situation en termes d'emplois se dégrade au mois de septembre: 62% des chefs d'entreprises n'envisagent pas d'augmenter leurs effectifs. La productivité par conducteur reste plutôt stable.

Pour le 4<sup>ème</sup> trimestre 2011 le Baromètre Manpower, prévoit une légère inflexion des perspectives d'emploi. Le solde net d'emploi corrigé des variations saisonnières s'établit à +3%, en baisse par rapport au 3<sup>ème</sup> trimestre 2011, mais en progression comparé au 4<sup>ème</sup> trimestre 2010.

Les employeurs du secteur du transport et de la logistique anticipent des prévisions d'emploi mesurées pour le 4<sup>e</sup> trimestre 2011. Avec un solde net d'emploi s'établissant à +3%, le résultat reste stable par rapport au trimestre précédent, mais recule en comparaison annuelle.

## Immatriculations au cours des 9 premiers mois 2011: +47,1%



La situation en termes d'investissement ne devrait pas s'améliorer non plus. Selon l'enquête de conjoncture de la FNTR, 57% des entreprises n'envisagent pas d'investir en matériel de transport. Le taux de remplissage des véhicules se dégrade au mois de septembre.

Selon les indicateurs du CCFA, le marché français de véhicules industriels de plus de 5 tonnes se trouve en hausse au mois de septembre. Le nombre d'immatriculations s'élève à 3 926, ce qui correspond à une hausse de +25,9% par rapport à septembre 2010.

Au total, au cours des 9 premiers mois 2011, la hausse des immatriculations se poursuit : le marché des VI a augmenté de +47,1% par rapport à la même période de 2010 avec 35 088 immatriculations enregistrées.